

INFORMATION TITULAIRES 8H - pour les 7H voir au verso**Bande dessinée et dossier pédagogique sur le Rhône**

Madame, Monsieur,

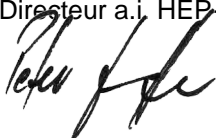
Vingt ans après la crue d'octobre 2000, le Département de la mobilité, du territoire et de l'environnement (DMTE) a édité une bande dessinée sur le Rhône en collaboration avec les étudiants de l'Ecole professionnelle des arts contemporains (EPAC). L'objectif était de retracer l'histoire du Rhône et de ses débordements ainsi que celle de la mue du fleuve initiée avec la 3^e correction du Rhône. Cet ouvrage bilingue français et allemand de 52 pages intitulé « Il sera une fois... le Rhône » débute par un dialogue illustré entre un grand-père et sa petite-fille à l'horizon 2050. Il propose aussi neuf petites histoires sous la forme de bandes dessinées. Original et innovant, l'ouvrage contient plusieurs planches et illustrations proposant des animations en réalité virtuelle.

D'entente avec le Service de l'enseignement (SE), cette bande dessinée est mise à la disposition des enseignant·e·s de 8H du canton qui souhaiteraient l'intégrer dans leurs cours de sciences humaines et sociales (SHS), d'arts visuels (AV), de français et d'allemand (L1 et L2), de sciences ainsi que d'éducation physique. A cet effet, plusieurs animatrices et animateurs pédagogiques ont élaboré des activités pour accompagner de manière pertinente et professionnelle la diffusion de cette bande dessinée dans les classes. Nous les en remercions.

Nous avons aujourd'hui le plaisir de vous remettre le fruit de ce travail conséquent, soit **un lot de 25 bandes dessinées et un dossier pédagogique**, en espérant que vous leur réserverez un bon accueil. Nous comptons sur vous pour la transmission aux titulaires de 8H l'an prochain (et ainsi de suite). Le principe arrêté est de fournir un exemplaire à chaque élève, exemplaire qui sera restitué à l'enseignant·e à la fin du travail. Toutefois une commande pour des BD supplémentaires peut être adressée par mail à rhone@admin.vs.ch.

En restant à votre disposition pour tout complément d'informations, nous vous adressons, Madame, Monsieur, nos meilleures salutations.

Peter Summermatter
Co-Directeur a.i. HEP-VS



Samuel Fierz
Coordinateur Animation Pédagogique



INFORMATION TITULAIRES 7H - pour les 8H voir au verso**Bande dessinée et dossier pédagogique sur le Rhône**

Madame, Monsieur,

Vingt ans après la crue d'octobre 2000, le Département de la mobilité, du territoire et de l'environnement (DMTE) a édité une bande dessinée sur le Rhône en collaboration avec les étudiants de l'Ecole professionnelle des arts contemporains (EPAC). L'objectif était de retracer l'histoire du Rhône et de ses débordements ainsi que celle de la mue du fleuve initiée avec la 3^e correction du Rhône. Cet ouvrage bilingue français et allemand de 52 pages intitulé « Il sera une fois... le Rhône » débute par un dialogue illustré entre un grand-père et sa petite-fille à l'horizon 2050. Il propose aussi neuf petites histoires sous la forme de bandes dessinées. Original et innovant, l'ouvrage contient plusieurs planches et illustrations proposant des animations en réalité virtuelle.

D'entente avec le Service de l'enseignement (SE), cette bande dessinée est mise à la disposition des enseignant-e-s de 8H du canton qui souhaiteraient l'intégrer dans leurs cours de sciences humaines et sociales (SHS), d'arts visuels (AV), de français et d'allemand (L1 et L2), de sciences ainsi que d'éducation physique. A cet effet, plusieurs animatrices et animateurs pédagogiques ont élaboré des activités pour accompagner de manière pertinente et professionnelle la diffusion de cette bande dessinée dans les classes. Nous les en remercions.

Nous avons aujourd'hui le plaisir de vous remettre le fruit de ce travail conséquent, soit **une bande dessinée et un dossier pédagogique**, en espérant que vous leur réserverez un bon accueil dans une prochaine année d'enseignement en 8H. Un lot de BD par classe a été adressé à vos collègues de 8H actuels ; nous comptons sur vous pour la transmission d'une année à l'autre. Le principe arrêté est de fournir un exemplaire à chaque élève, exemplaire qui sera restitué à l'enseignant-e à la fin du travail. Toutefois une commande pour des BD supplémentaires peut être adressée par mail à rhone@admin.vs.ch.

En restant à votre disposition pour tout complément d'informations, nous vous adressons, Madame, Monsieur, nos meilleures salutations.

Peter Summermatter
Co-Directeur a.i. HEP-VS



Samuel Fierz
Coordonateur Animation Pédagogique



Il sera une fois le Rhône



Il est un dossier pédagogique sur le Rhône...

Cher·ère Enseignant·e 8H,

C'est avec ce titre en clin d'œil à la BD, que j'ai le plaisir de m'adresser à vous au nom de tous les animateurs·trices qui ont préparé ce dossier.

Vingt ans après la crue d'octobre 2000, le Département de la mobilité, du territoire et de l'environnement (DMTE) a édité un ouvrage bilingue français et allemand de 52 pages intitulé « Il sera une fois... le Rhône » en collaboration avec les étudiants de l'École professionnelle des arts contemporains (EPAC). Le Service de l'Enseignement (SE) a accepté de le diffuser dans toutes les classes de 8H. Cette BD est accompagnée de ce dossier pédagogique afin que vous puissiez exploiter le thème du Rhône à travers différentes branches et activités.

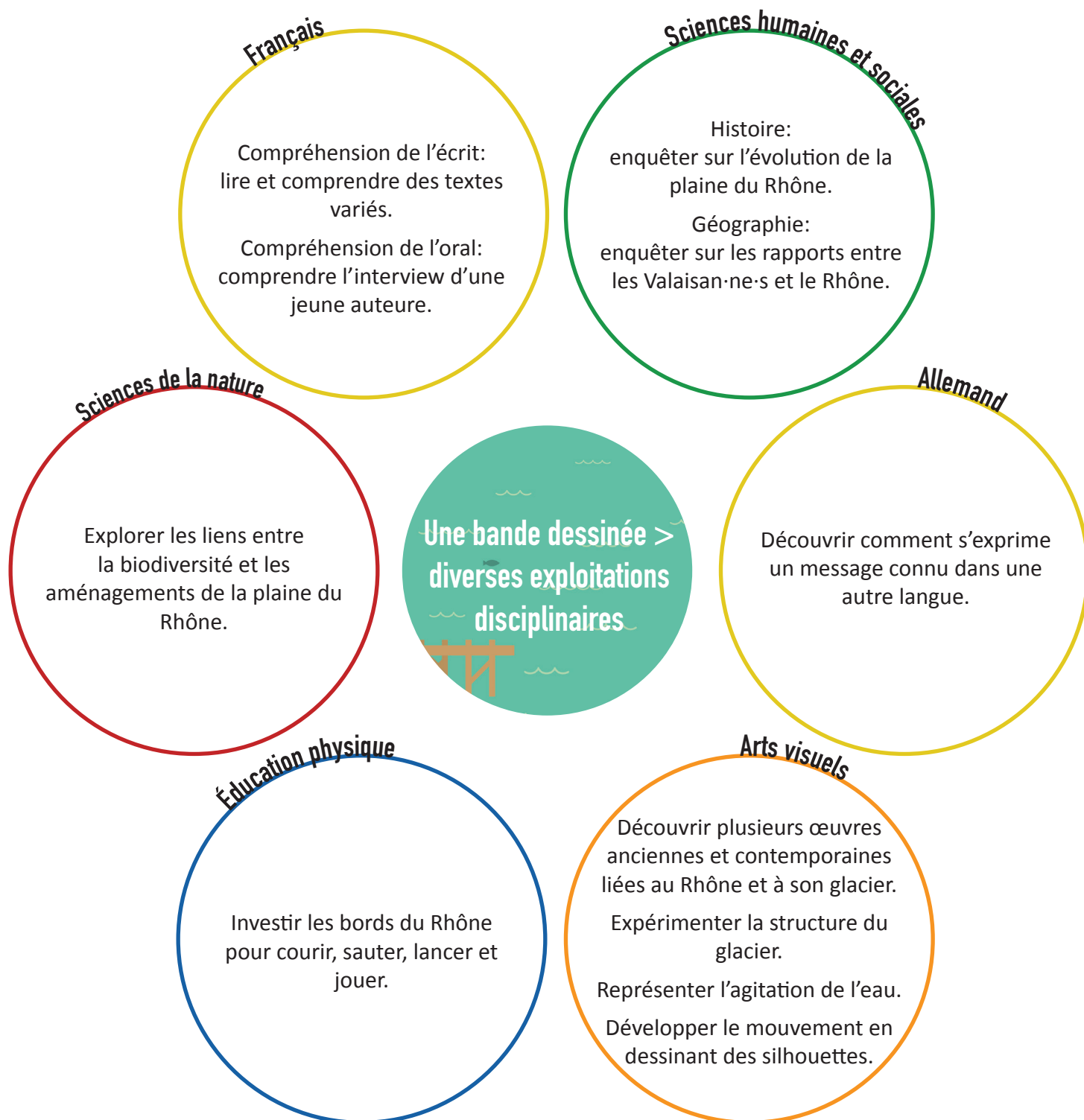
Au vu de l'opportunité offerte par cette BD, les animateurs·trices de français et d'allemand (L1 et L2), de sciences humaines et sociales (SHS), d'arts visuels (AV), de sciences de la nature (SN) ainsi que d'éducation physique (EP) y ont vu une opportunité et ont développé ce dossier pédagogique. Je les remercie toutes et tous nommément ici pour cette réalisation: Romaine Anzévui, Elisabeth Chabbey, Eveline Ziehli, Alexandre Solliard, Christian Keim, Lionel Saillen et Laure Coutaz Bressoud qui s'est également chargée de la mise en page et du graphisme.

Nous vous souhaitons beaucoup de plaisir !

Pour l'Animation Pédagogique
Samuel Fierz

Précisions pratiques :

- ⇒ Chaque classe de 8H reçoit un lot de BD ; merci de les transmettre en fin d'année à la classe de 8H suivante.
- ⇒ Élèves et enseignants peuvent commander gratuitement des BD supplémentaires au Service de la protection contre les crues du Rhône: rhone@admin.vs.ch
- ⇒ Ce dossier contient plusieurs activités, à vous de faire des choix selon vos objectifs et vos besoins pour la classe.



- ⇒ Un PDF de ce dossier est à disposition sur les sites de l'animation pédagogique des branches concernées: <http://animation.hepvs.ch/sites/> (sur ce PDF vous pouvez cliquer sur les liens Internet).
- ⇒ Pour les séquences de français, d'allemand et d'éducation physique, les six vidéos sont à disposition sur YouTube = HEP Valais = Playlists = «Il sera une fois le Rhône».
- ⇒ Pour les séquences SHS, un Power Point complet est sur le site de l'animation SHS. Il contient les liens vers les vidéos (connectez-vous puis, Ressources - Téléchargements - Idées Cycle 2).
- ⇒ Pour les séquences SHS, les vidéos sont ici aussi:
<https://vimeopro.com/aardvarkfilmemporium/ilseraunefoislerhoneafefddmhep-vs>
Mot Passe : AFE_IlSera1FoisLeRhône_2021
- ⇒ Pour les séquences SN les vidéos sont ici:
<https://vimeopro.com/aardvarkfilmemporium/sciences-le-rhone-un-ecosysteme-pauvre>
Mot Passe : AFE_Le Rhône_un écosystème pauvre_2021

Sommaire des activités

Français

Guide prof	p. 5 et 6
Prolongements	p. 7
Compréhension de l'écrit	p. 9 à 16
Compréhension de l'oral	p. 17 à 20

Allemand

Guide prof	p. 21
Annexes	p. 23 à 25

Sciences humaines et sociales

Au préalable	p. 27
Module de lancement	p. 29 à 38
Le Rhône et son histoire	p. 39 à 42
Le Rhône et la première correction	p. 43 à 50
Le Rhône et la deuxième correction	p. 51 à 54
Le Rhône et les loisirs	p. 55 à 59
Le trajet du Rhône	p. 61 à 66
Le Rhône et nous	p. 67 à 72
Le Rhône source d'approvisionnement et d'énergie	p. 73 à 79
Le Rhône et son futur	p. 81 à 85

Sciences de la nature

Guide prof et séquence	p. 87 à 89
Annexe	p. 91

Arts visuels

Au cœur du glacier	p. 93 à 97
Dans les vagues	p. 99 à 104
Corps en mouvements	p. 105 à 109
Prolongements	p. 111

Éducation physique

Guide prof et séances	p. 113 et 114
-----------------------	---------------

Avant d'entrer dans le travail autour du français, l'enseignant-e prendra le temps de présenter la BD « Il sera une fois le Rhône » à ses élèves. Il/Elle peut les questionner sur leurs représentations du fleuve : Que connaissent-ils du Rhône ? Que représente ce fleuve pour eux ? Quels souvenirs ont-ils du Rhône ? Qu'aimeraient-ils savoir sur ce dernier ? ... Ce questionnement pourrait aboutir à la création d'une carte mentale ou brainstorming. Il/Elle peut projeter la couverture uniquement et demander aux élèves d'émettre des hypothèses sur le contenu de l'histoire. Il/Elle peut ensuite distribuer la BD à chaque élève et laisser un temps pour la découverte et la lecture. Mettre en évidence le genre de ce livre: la BD avec des textes qui racontent.

Déroulement des activités de français :

Etape 1 : Compréhension de l'écrit en lien avec L1 21

Matériel :

- BD « Il sera une fois le Rhône »
- Compréhension de l'écrit- Questionnaire
- Compréhension de l'écrit- Corrigé des questions

Découverte du texte de la BD

L'enseignant-e va...

- offrir la lecture de l'histoire ou proposer aux élèves de découvrir la BD de manière individuelle.
- répondre aux éventuelles questions des élèves.
- préciser le lexique qui pourrait poser problème.
- mettre en évidence le genre du texte lu.
- proposer le questionnaire écrit aux élèves.

Les élèves vont...

- répondre aux questions par groupe.
- présenter le fruit de leurs recherches au reste de la classe.

Etape 2 : Compréhension de l'oral en lien avec L1 23

Matériel :

- BD « Il sera une fois le Rhône »
- Vidéo de Mélissa Scarpitta étudiante (EPAC); interview réalisée par Pierre-Marie Epiney sur YouTube, HEP Valais, Playlists: Il sera une fois le Rhône
- Compréhension de l'oral- Questionnaire
- Compréhension de l'oral- Corrigé

Découverte de l'interview de Mélissa Scarpitta

L'enseignant-e va...

- présenter brièvement le sujet de la vidéo qui va être visionnée : interview d'une étudiante de l'EPAC (Ecole Professionnelle des Arts Contemporains) mandatée pour la création de la BD « Il sera une fois le Rhône ».
- lire le questionnaire aux élèves et s'assurer de sa bonne compréhension.

Les élèves vont...

- visionner une première fois l'interview.
- poser des questions de compréhension.
- répondre aux questions.
- visionner une deuxième fois le support.
- compléter et terminer le questionnaire.

Etape 3 : Lecture – Mise en voix du texte en lien avec L1 21

Support : BD « Il sera une fois le Rhône »

S'entraîner à la lecture à voix haute du texte. Proposer aux élèves de s'enregistrer afin de pouvoir s'écouter, s'évaluer et progresser.

Quelques suggestions de mise en voix :

Se mettre par 2, un élève ferme les yeux, l'autre lit une partie du texte. A la fin de la lecture, l'élève auditeur doit reformuler ce que son camarade a lu.

Lire une même phrase en se mettant dans la peau de différents personnages. Modifier la voix.

« Se voler la parole »

L'un commence la lecture à haute voix. L'autre suit des yeux. Quand il le désire, le lecteur silencieux peut continuer la lecture à voix haute, et donc en prendre le contrôle. Celui qui lisait à voix haute se tait et c'est son tour de suivre. Il reprend le commandement lorsqu'il veut se manifester de nouveau en poursuivant à voix haute la lecture. Chaque lecteur qui suit peut devenir leader quand il le souhaite en lisant à voix haute; celui qui lisait à voix haute devient alors automatiquement suiveur.

« Avec une clochette »

Un élève lit à voix haute (vite) le texte. Un autre élève muni d'une clochette signale les éventuelles erreurs. Inverser les rôles.

« Le robot »

Proposer de lire à voix haute en détachant les mots, à la manière d'une machine. Chaque mot, bref ou long, devra cependant être dit entièrement et sans hésiter.

« Cherche et rattrape-moi ! »

Un élève lit à voix haute un passage de son choix - sans dire à son camarade où il l'a choisi. Pendant qu'il lit (pas trop vite), l'élève auditeur cherche des yeux à le rejoindre. Inverser les rôles.

Expression orale

- Mettre en voix des textes de la BD, ajouter des bruitages.
- Interviewer des gens de l'entourage des élèves au sujet du Rhône (lien avec les SHS).
- Personnifier le Rhône, créer des saynètes, discussions autour des époques avec les personnages, reformulations.
- BD p. 10 à 16, raconter ce qui se passe à partir des images.

Création

- Avec la BD p. 13 = Et toi, comment imagines-tu vivre avec le Rhône en 2060? Effectuer un travail d'expression.
- Inventer des poèmes en lien avec le Rhône.
- Inventer des légendes sur le Rhône (lien avec les SHS).

Construction d'une BD (lien avec les arts visuels):

- Créer une BD personnelle ou en groupe sur le Rhône. Explorer différentes techniques de création de BD. Ci-dessous, une vidéo pour vous lancer avec les élèves:
<https://www.1jour1actu.com/info-animee/comment-fait-on-une-bd>

En classe

- Créer un «coin Rhône» dans la classe en y amenant des documents autour du Rhône, exploiter ce qui est amené par les élèves (lien SHS et autres disciplines).

Compréhension de l'écrit

Pages de la BD 3 à 9

Autour du genre

Quel est le regroupement de genre du texte que tu viens de lire ? Souligne.

Texte qui raconte

Texte qui joue avec la langue

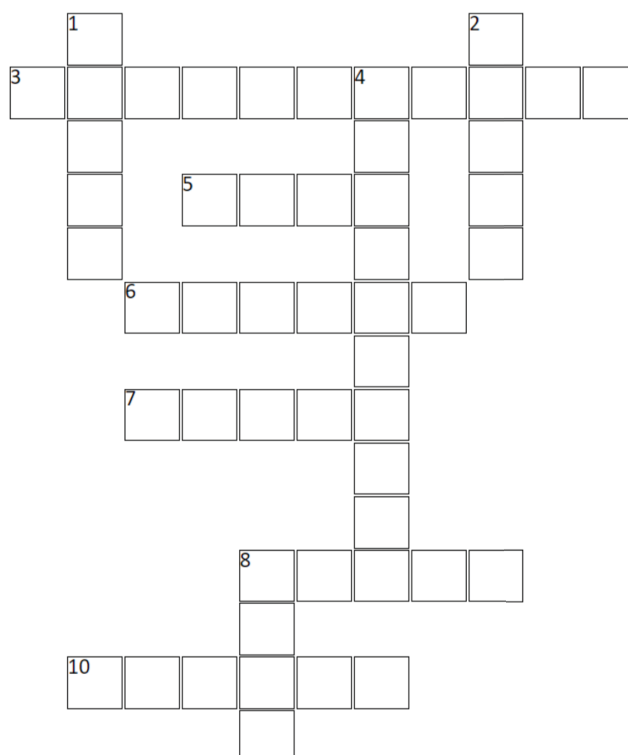
Texte qui argumente

Un peu de vocabulaire avant d'aller plus loin

Mots croisés:

A l'aide des définitions suivantes, complète les mots croisés.

Attention tous les mots sont écrits dans le texte.



Horizontal

- 3 Action de détruire.
- 5 Sentiment ressenti par le grand-père lorsqu'il était proche du Rhône.
- 6 Ce qui menace la sûreté, l'existence de quelqu'un ou quelque chose.
- 7 Volume d'eau écoulé par unité de temps.
- 8 Cours d'eau artificiel.
- 10 Cours d'eau important qui se jette dans la mer.

Vertical



- 1 Bord relevé d'un cours d'eau.
- 2 Ouvrage continu sur une certaine longueur destiné à contenir les eaux.
- 4 Changement fait à un ouvrage pour l'améliorer.
- 8 Elévation du niveau de l'eau dans un cours d'eau, un lac.

L'histoire

En quelle année se déroule cette histoire ?

Quel est le lien de parenté entre les deux personnages de cette histoire ?

Compare la vie de la jeune fille à celle du grand-père. Complète le tableau ci-dessous:

		
Qui suis-je ?	Jeune fille	Grand-père
En quelle année environ suis-je né(e) ? Souligne.	Entre 2020 et 2025 Entre 2010 et 2015 Entre 2035 et 2040	Entre 1970 et 2000 Au début des années 1900 Après 2025
<p>Jeune Fille :</p> <p>Quelles sont mes occupations aux abords du Rhône (et celles des enfants de mon âge) quand j'ai du temps libre ?</p> <p>Grand Père :</p> <p>Quelles étaient mes occupations aux abords du Rhône lorsque j'étais petit ?</p>		
Ai-je peur du Rhône ? Explique.		

Que remplace le pronom mis en gras?

Tu sais, il y a ce long chemin pour y arriver. _____

C'était un fleuve. Je pouvais enfin m'**en** approcher. _____

Ensuite, il a fallu **le** mettre en œuvre secteur par secteur. _____

Comme moi aujourd'hui quand **je** pense au Rhône. _____

Le Rhône et son histoire

Pourquoi au XIXe siècle, les hommes ont repoussé le Rhône, pour quelles raisons ?

Pourquoi a-t-on endigué le Rhône ?

Que signifie « crue » dans cette histoire ? Souligne :

Une chose qui n'est pas cuite
Élévation du niveau dans un cours d'eau, un lac
Désagréable et dit sans prendre de précaution

Quand a eu lieu la plus grande crue du Rhône ?

Donne le nom correspondant à chaque phrase.

Longue poutre de métal qu'on enfonçait dans la digue pour la renforcer. _____

Longs murs hauts et droits construits pour protéger les habitants. _____

En 1987, 1993, 2000, grosse élévation du niveau d'eau du Rhône. _____

Numérote ces images dans l'ordre:



A partir de ces images, raconter l'histoire à l'oral.

Le Rhône et la peur

P.8, comment faire pour ne plus avoir peur du fleuve ?

Et toi, as-tu la crainte du Rhône? Explique ton point de vue.

Compréhension de l'écrit – corrigé

Pages de la BD 3 à 9

Autour du genre

Quel est le regroupement de genre du texte que tu viens de lire ? Souligne.

Texte qui raconte

Texte qui joue avec la langue

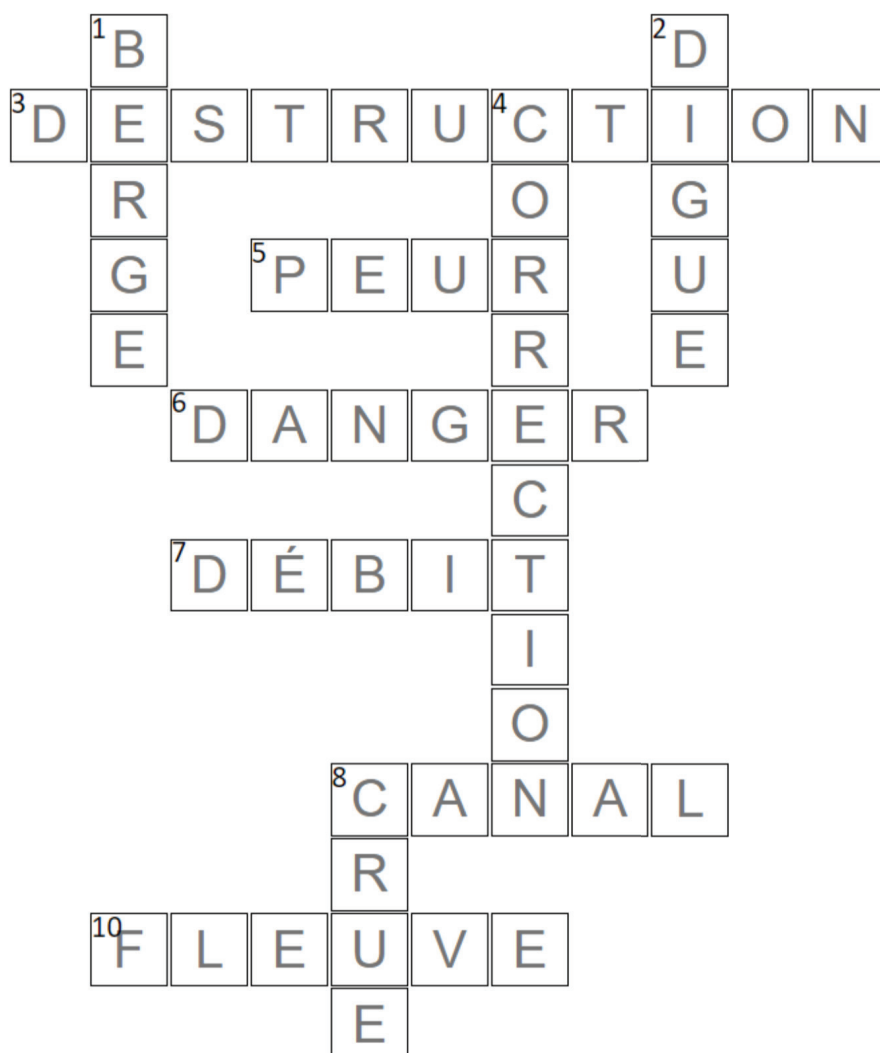
Texte qui argumente

Un peu de vocabulaire avant d'aller plus loin

Mots croisés:

A l'aide des définitions suivantes, complète les mots croisés.

Attention tous les mots sont écrits dans le texte.



L'histoire



En quelle année se déroule cette histoire ?

2050

Quel est le lien de parenté entre les deux personnages de cette histoire ?

Grand-père et petite fille

Compare la vie de la jeune fille à celle du grand-père. Complète le tableau ci-dessous:

		
Qui suis-je ?	Jeune fille	Grand-père
En quelle année environ suis-je né(e) ? Souligne.	Entre 2020 et 2025 Entre 2010 et 2015 <u>Entre 2035 et 2040</u>	<u>Entre 1970 et 2000</u> Au début des années 1900 Après 2025
Jeune Fille : Quelles sont mes occupations aux abords du Rhône (et celles des enfants de mon âge) quand j'ai du temps libre ? Grand Père : Quelles étaient mes occupations aux abords du Rhône lorsque j'étais petit ?	Aller au bord du Rhône Faire du roller Skate-park Beachvolley	Éviter les rives du Rhône, interdiction d'y aller car trop dangereux. Risque de se faire emporter. Ramasser les pommes dans les champs. Lieu de dépôt des ordures.
Ai-je peur du Rhône ? Explique.	Non, on y va pour jouer.	Oui, car il débordait. On a construit des digues pour ne pas être inondés.

Que remplace le pronom mis en gras ?

Tu sais, il y a ce long chemin pour y arriver. Le grand-père

C'était un fleuve. Je pouvais enfin m'**en** approcher. Le Rhône

Ensuite, il a fallu **le** mettre en œuvre secteur par secteur. Le projet (correction)

Comme moi aujourd'hui quand **je** pense au Rhône. La petite fille

Le Rhône et son histoire

Pourquoi au XIXe siècle, les hommes ont repoussé le Rhône, pour quelles raisons ?

Il n'y avait pas beaucoup à manger à l'époque. Le fleuve a dû être corrigé pour développer l'agriculture .

Pourquoi a-t-on endigué le Rhône ?

pour le repousser loin des habitations

pour développer l'agriculture

pour offrir nourriture et postes de travail aux familles

Que signifie « crue » dans cette histoire ? Souligne:

Une chose qui n'est pas cuite.

Élévation du niveau dans un cours d'eau, un lac.

Désagréable et dit sans prendre de précaution.

Quand a eu lieu la plus grande crue du Rhône ?

15 octobre 2000

Donne le nom correspondant à chaque phrase.

Longue poutre de métal qu'on enfonçait dans la digue pour la renforcer. palplanches

Longs murs hauts et droits construits pour protéger les habitants. digues

En 1987, 1993, 2000, grosse élévation du niveau d'eau du Rhône. crues

Numérote ces images dans l'ordre:



3



2



A partir de ces images, raconter l'histoire à l'oral.

Le Rhône et la peur

P.8, comment faire pour ne plus avoir peur du fleuve ?

Considérer avec bienveillance ce qui semble nous menacer.

Et toi, as-tu la crainte du Rhône? Explique ton point de vue.

Compréhension de l'oral

Vidéo et questions

L'auteure

Qui est Mélissa Scarpitta ?

La BD

Pourquoi a-t-elle consulté des sources historiques pour réaliser sa BD ?

Est-ce que son personnage principal, le brillant savant a existé ? (Souligne la bonne réponse)

Non elle l'a inventé.

Oui, elle a cherché son nom dans les archives.

Oui, mais elle ne le savait pas.

Quelle était la contrainte imposée pour écrire la BD ?

De quelle manière travaille-t-elle ? (Numérote les étapes dans l'ordre)

_____ Elle dessine les premiers sketches et quelques textes pour délimiter le temps.

_____ Elle branche une tablette graphique sur son ordinateur. Elle dessine sur celle-ci et voit les images sur l'écran de son ordinateur.

_____ Elle retravaille sa BD avec les contours, les couleurs et les textes.

_____ Elle fait le découpage des cases et dessine rapidement les sketches.

Mets dans l'ordre les 3 étapes pour réaliser une case de BD.



Combien de temps a-t-il fallu à Mélissa pour écrire cette BD ?

Sa motivation

Était-elle motivée pour créer cette BD ? Pourquoi ?

Quel message veut-elle transmettre au travers de sa BD ?

Compréhension de l'oral – corrigé

Vidéo et questions

L'auteure

Qui est Mélissa Scarpitta ?

Elle est l'auteure d'une page de BD du livre sur le Rhône. (BD p. 18). Elle étudie à l'EPAC (Ecole Professionnelle des Arts Contemporains) à Saxon.

La BD

Pourquoi a-t-elle consulté des sources historiques pour réaliser sa BD ?

Pour donner des informations véridiques, des bonnes dates ...

Est-ce que son personnage principal, le brillant savant a existé ? (Souligne la bonne réponse)

Non elle l'a inventé.

Oui, elle a cherché son nom dans les archives.

Oui, mais elle ne le savait pas.

Quelle était la contrainte imposée pour écrire la BD ?

Elle devait respecter un gabarit, une seule planche (une page).

De quelle manière travaille-t-elle ? (Numérote les étapes dans l'ordre)

3 _____ Elle dessine les premiers sketches et quelques textes pour délimiter le temps.

1 _____ Elle branche une tablette graphique sur son ordinateur. Elle dessine sur celle-ci et voit les images sur l'écran de son ordinateur.

4 _____ Elle retravaille sa BD avec les contours, les couleurs et les textes.

2 _____ Elle fait le découpage des cases et dessine rapidement les sketches.

Mets dans l'ordre les 3 étapes pour réaliser une case de BD.



Combien de temps a-t-il fallu à Mélissa pour écrire cette BD ?

Une semaine environ sans compter les corrections et la traduction en allemand.

Sa motivation

Était-elle motivée pour créer cette BD ? Pourquoi ?

Oui, car elle se réjouissait d'être lue par d'autres élèves.

Quel message veut-elle transmettre au travers de sa BD ?

Elle veut inviter les gens à aller se promener au bord du Rhône car les abords du Rhône sont très bien aménagés, accueillants!

A la découverte des mots venus d'ailleurs

Objectifs :

- Repérer des mots internationaux.
- Repérer des mots connus dans un conte d'une langue étrangère.
- Prendre conscience des deux langues présentes dans notre canton.
- Développer une représentation positive du haut-valaisan.

Déroulement du module :

Etape 1 : travailler sur les mots internationaux avec le conte en français

- ⇒ Écouter une première fois le conte «Il sera une fois le Rhône».
- ⇒ Définir ce qu'est un mot international, donner l'un ou l'autre exemple.
- ⇒ Écouter une deuxième fois le conte, noter les mots internationaux repérés (voir annexe 2).
- ⇒ Mettre en commun les mots trouvés, définir de quelle langue ils proviennent.
- ⇒ Énumérer d'autres mots internationaux en faisant référence aux langues parlées par les élèves de la classe.

Etape 2 : découvrir le conte en haut-valaisan

- ⇒ Informer les élèves qu'on va entendre le même conte dans une autre langue, lancer le défi de deviner la langue utilisée.
- ⇒ Débattre avec les élèves : de quelle langue s'agit-il ? Quels éléments vous font penser à cette langue ?
- ⇒ Informer les élèves qu'il s'agit du haut-valaisan et donner quelques indications culturelles (voir annexe 1).

Etape 3 : repérer des mots connus dans une langue étrangère

- ⇒ Écouter une deuxième fois le conte en haut-valaisan.
- ⇒ Noter tous les mots connus (mots internationaux, mots connus) (voir annexe 2).
- ⇒ Mettre en commun les mots trouvés.

Matériel :

Annexes 1 et 2

Vidéos des contes en français et en haut-valaisan par les conteuses Anne C. Martin et Susanne Hugo sur YouTube, HEP Valais, Playlists: Il sera une fois le Rhône

Prolongements:

Faire intervenir dans votre classe les conteuses (du Valais romand et/ou du Haut-Valais) parues dans les vidéos. Il vous suffit de contacter Anne C. Martin:

(marannec.cieraconte@bluewin.ch).

Cette intervention est soutenue par Étincelles de Culture.

Réaliser le même type d'exercice que ce qui est proposé plus haut en utilisant la partie germanophone de la BD : les élèves travaillent sur une photocopie et passent au stabilo tous les mots connus et les mots internationaux (qu'est-il possible de comprendre de l'histoire?).

Sur Eole faire le projet «A la découverte des mots venus d'ailleurs»

lien direct: http://eole.irdp.ch/eole/eole_patois/activites/2_12_a_la_decouverte_mots.pdf

Indications culturelles

Géographie : aspects linguistiques

Le Valais est scindé en deux parties : le Bas-Valais ainsi que le Haut-Valais. Le Bas-Valais est la partie francophone et le Haut-Valais est la partie germanophone. Huit districts sont francophones et cinq districts sont germanophones. Environ 60% de la population valaisanne parle donc le français et environ 40% le haut-valaisan.

Gastronomie : safran de Mund

Mund, qui se situe dans le Haut-Valais, est l'unique endroit en Suisse où le safran, une épice très précieuse, est encore cultivé aujourd'hui selon une tradition vieille de plusieurs siècles. Le précieux *Crocus "sativus"* pousse sur un magnifique haut plateau ensoleillé. D'octobre à novembre, on récolte chaque jour de 30 à 1000 fleurs. Cette épice inestimable est extraite du pistil de la fleur. Chaque année, on produit laborieusement à la main entre un et quatre kilos de Munder Safran AOP. Pas étonnant que tout le monde s'arrache «l'or rouge» de Mund.



Gastronomie : le Cholera

Le Cholera est une tarte dont l'origine remonte probablement aux alentours de 1830, période durant laquelle une pandémie de choléra a gagné la Suisse. Le Valais est aussi touché et les habitants, confinés, n'osant plus sortir de chez eux, inventent une tarte réunissant les ingrédients qu'ils avaient en réserve : pommes de terre, poireaux, fromage, oignons, lardons, pommes et poires. Le «Cholera» ou «Chouera» en patois du haut-valais est une spécialité de la vallée de Conches et chaque famille avait à l'époque sa propre recette.



Culture : la «Tschäggättä»

Les «Tschäggättä» sont des personnages carnavalesques masqués qui sont caractéristiques du Lötschental. Tous les soirs, quand la journée de travail est terminée, ces individus sauvages déferlent dans la vallée, effrayant tous ceux qui ont encore l'audace de se trouver dans la rue à cette heure-là. Les «Tschäggättä» sont revêtus de vieux vêtements enfilés à l'envers, dont la doublure est placée vers l'extérieur. Ils portent par-dessus des peaux de mouton ou de chèvre qui sont fixées par une ceinture de cuir attachée au niveau des reins à laquelle se balance généralement une cloche de vache, la «trichla».



Aide à la correction à l'usage des enseignants

Mots internationaux

Les mots internationaux sont tous les mots qui sont utilisés dans différentes langues, comme par exemple pizza, téléphone, hamburger ou radio.

Conte en français

Étape 1 : travailler sur les mots internationaux avec le conte en français.

Écouter une deuxième fois le conte, noter les mots internationaux repérés

Conte en français : mots internationaux, minutage vidéo et origine

rollers	1'26"	origine anglaise
skate	1'32"	origine anglaise
beach volley	1'44"	origine anglaise
canal	2'45"	origine latine
famille	3'13"	origine latine
tomates	3'36"	origine espagnole
septembre	6'21"	origine latine
kilomètres	8'22"	origine grecque
métal	8'47"	origine latine
industrielle	9'12"	origine latine
airboard	11'01"	origine anglaise

Conte en haut-valaisan

Étape 3 : repérer des mots connus dans une langue étrangère.

Noter tous les mots connus (mots internationaux, mots connus)

Conte en haut-valaisan : mots connus et internationaux, minutage vidéo et origine

Grossvater	0'40"	
Beachvolley	1'23"	origine anglaise
Kanal	2'13"	origine latine
Familie	2'30"	origine latine
Tomaten	2'56"	origine espagnole
September	5'46"	origine latine
Politik	5'48"	origine grecque
Kilometer	7'29"	origine grecque
Region	7'53"	origine latine
Metal	8'14"	origine latine
Industrie	8'34"	origine latine
superb	10'03"	origine latine
Elektroroller	10'10"	origine anglaise
Klima	10'43"	origine grecque

La bande dessinée « Il sera une fois...le Rhône ! » permet de (se) questionner et de mener de petites enquêtes tout aussi bien en géographie qu'en histoire.

En **géographie**, le questionnement, la formulation d'hypothèses et l'observation porteront sur les aménagements de l'espace « Rhône » par l'Homme pour répondre à certains besoins fondamentaux (se protéger, s'alimenter, se déplacer,...).

Deux concepts centraux peuvent être privilégiés :

PER pp.
74 à 77

1. Les acteurs (qui ? pour faire quoi ?)

- Classement des personnes en catégories d'acteurs ⇨ individuels ou collectifs? - domaine public ou privé ?
- Identifier de ses propres représentations de l'espace « Rhône » et des représentations différentes que peuvent avoir les acteurs selon le groupe auquel ils appartiennent

2. L'organisation de l'espace (comment ?)

- Identification des différentes parties du lieu « Rhône, leurs fonctions et leurs utilisations »
- Localiser et identifier des moyens utilisés pour relier des lieux, pour approvisionner, pour embellir et sécuriser
- Identifier quelques impacts environnementaux liés à l'aménagement de l'espace

En histoire, le questionnement portera sur l'établissement de liens entre des événements du passé et des situations actuelles.

Deux concepts centraux peuvent être privilégiés :

PER pp.
90 à 93

1. Changements et permanence

- Observation et mise en relation de documents iconographiques, de cartes et de textes décrivant le mode de vie à certaines périodes, en lien avec le lieu « Rhône »
- Identification des changements intervenus, de la permanence de certains éléments et des événements qui ont contribué à ces changements
- Identification de rôle des acteurs impliqués dans l'évolution du lieu « Rhône »

2. Traces et mémoires

- Questionnement sur ce qui reste d'une période, d'un événement (traces ou documents), sur les éléments qui permettent de mieux les comprendre
- Observation des traces du passé (aménagement de l'espace) et identification des renseignements qu'elles donnent

Le correctif des fiches élèves est disponible sur le site de l'animation SHS.

Étincelles de Culture soutient la visite en classe de Muriel Borgeat historienne du Rhône:

lien direct: <https://www.etincellesdeculture.ch/valais/rhone-riverains-282.html>

Module de lancement : questionnement et problématisation

Objectifs :

- intéresser les élèves
- provoquer un questionnement
- collecter les représentations
- problématiser des situations

Déroulement du module :

Etape 1 : Intéresser les élèves ⇒ plusieurs possibilités

- donner à lire la bande dessinée « Il sera une fois...le Rhône ! »
- lire aux élèves le résumé de la bande dessinée (annexe 1.1)
- lire aux élèves la légende du « Pont du diable » (annexe 1.2)

Etape 2 : Provoquer un questionnement et collecter les représentations

- travail par groupes ⇒ utiliser les questions du document « Vos souvenirs sur le Rhône » (annexe 1.3 = questions réunies sur page A4 ou affichettes pour utilisation sur un tableau), évent. faire noter les réponses sur des post-it
- mise en commun et garder une trace des réponses données (capture d'écran du tableau interactif – panneaux avec post-it regroupés autour des questions - ...)

Etape 3 : Problématiser des situations

Les différentes questions proposées à l'étape 2 peuvent se regrouper et fournir des pistes d'exploitation (voir page suivante). Chaque piste permet de formuler une problématisation, pouvant donner lieu à une mini-enquête. A l'enseignant de choisir une ou deux pistes en fonction de ses connaissances personnelles, de l'intérêt manifesté par les élèves, de la localisation de son école ou de la possibilité de se rendre le long du cours du Rhône.

Remarques et conseils

- Il nous semble contre-productif de vouloir réaliser tous les modules. Ils deviendraient rapidement chronophage et ceci se ferait certainement au détriment des objectifs d'apprentissage prévus pour les 8H. Nous vous conseillons donc de ne pas dépasser 4 semaines (soit 8 périodes de SHS) pour les activités souhaitées autour de cette séquence.
- Si vous en avez la possibilité, n'hésitez pas à vous rendre, avec votre classe, sur les berges du Rhône, soit avant pour faire des hypothèses et lancer les activités, soit après pour comparer, vérifier, valider les constats faits durant le travail. Voir aussi les activités proposées en SN et CM

Documents :

Annexes 1.1 – 1.2 et 1.3

Vos souvenirs sur le Rhône

Illustration de l'étape 3 =
exemple de regroupement des
questions

A

Qu'avez-vous ressenti si vous avez
pu vous promener le long du Rhône?

Le Rhône et nous

De quelle couleur était l'eau?

B

Coule-t-il d'une
manière naturelle ?

D

**Le Rhône et ses
aménagement**

C

La quantité d'eau qui s'écoule
est-elle toujours la même?

E

Peut-il être parfois dangereux?

F

Pourquoi dit-on que le
Rhône est un fleuve?

Le trajet du Rhône

Quels régions, cantons ou
pays traverse-t-il ?

H

Combien de kilomètres fait-il?

G

J

Peut-on faire des activités sportives
sur le Rhône ou le long de celui-ci ?

Le Rhône et les loisirs

A-t-il toujours coulé
au même endroit ?

I

**Le Rhône et son
histoire**

K

Peut-on se baigner ?

Voir les activités
proposées en SN

M

Peut-on encore trouver des marais
ou des étangs proches du Rhône?

**Le Rhône et la
biodiversité**

L

Le Rhône est-il exploité, utilisé ?

**Le Rhône, source
d'approvisionnement et d'énergie**

Il sera une fois, dans le futur, en 2050... Le temps aura passé...

C'est la fin de l'après-midi, plein juillet, Morgane arrive en courant à la maison, tout en sueur et cheveux en bataille. Son grand-père est assis à l'ombre du cerisier au coin du jardin.

Le vieil homme est aussitôt sorti de sa torpeur par l'arrivée de son ouragan de petite-fille! «Alors, alors, qu'il lui dit, d'où t'arrives comme ça ?» Morgane a été faire du roller au bord du Rhône, c'était bourré de monde, le skate parc était plein et l'équipe valaisanne de Beach volley s'entraînait sur le terrain. Avec ses copines, elles ont regardé un moment, trop top! Grand-père secoue la tête: «T'as pas eu peur ? Peur de quoi, peur du ballon? Morgane éclate de rire ! Tu plaisantes !» Mais grand-père ne rit pas, et il ajoute: «Peur du Rhône ma petite-fille, du Rhône.»

Morgane s'assied à côté de lui et il commence à raconter. «Quand j'étais petit, les parents ne nous laissaient pas aller y jouer. Pourtant, le fleuve avait été déjà deux fois endigué avec des bordures hautes et droites, c'était un canal. Mais mon grand-père persistait à dire que c'était dangereux, qu'il y avait des sables mouvants et beaucoup de courant et que nous allions être emportés. La famille avait un verger au pied des digues et, quand on cueillait les pommes, on était aux premières loges pour voir tout ce qui se passait, comme les gens qui brûlaient leurs ordures le long du fleuve. Une année, il y avait trop de tomates, et comme on n'arrivait pas à les vendre, on les a même balancées au Rhône !» Morgane est très étonnée par ces histoires de tomates, de déchets brûlés et de fleuve canalisé. «Pourquoi on a fait ça au Rhône ?»

Grand-père continue: «Les gens avaient peur du fleuve, vraiment peur, ils se sentaient menacés. L'homme est ainsi, il lui faut toujours trouver un responsable pour ses peurs et quand l'objet de la peur est désigné, alors sa colère le pousse à agir. Il va tout faire pour ne plus avoir peur et pour se protéger. C'est pour cela qu'au fil des années, on a repoussé les eaux du fleuve le plus loin possible des habitations, on l'a caché derrière des murs. On a donné un nom à tout ça « la correction du Rhône ». C'était pour développer l'agriculture, produire plus de nourriture et donner du travail aux familles. C'était nécessaire à cette époque.»

Morgane regarde son grand-père d'un air interrogateur : «Mais alors, quand est-ce que ça a changé ? Comment on a décidé de redonner de la place au Rhône ?

Tu sais ma grande, ce ne sont pas des murs, même hauts qui peuvent résister à un fleuve en furie ! En 1987 et en 1993, des crues énormes ont failli détruire, à certains endroits, des digues vieilles et fragilisées par le temps. On a compris que tout ce qui avait été fait jusqu'ici ne suffisait pas.

Donc, reprend Morgane, vous avez décidé de laisser plus de place au Rhône quoi, genre en laissant des bancs de graviers, des endroits accessibles pour jouer ou se reposer simplement. Ça a l'air simple, dit grand-père en souriant, mais tu vois, ça n'a pas été si facile ! D'abord, en septembre 2000, les hommes politiques ont décidé de faire une 3e correction du Rhône. Ils avaient vu les crues et les inondations. Ils étaient convaincus : il fallait faire quelque chose. Les nouvelles connaissances sur le danger que représentait le fleuve et les idées pour les futurs travaux leur semblaient bonnes, pour la sécurité des personnes, mais aussi pour la nature et pour les entreprises.»

Morgane se gratte la tête, ça lui dit bien quelque chose cette année 2000 avec le Rhône... Ça y est, ça lui revient, le fleuve a débordé comme jamais ! «Ils en ont parlé à l'école ! Oui, c'est ça ! Tu vois, ajoute grand-père, c'est un peu comme si le Rhône venait dire aux autorités qu'elles avaient eu raison de décider de le corriger une 3e fois, comme s'il venait rappeler aux hommes qu'il était important de s'occuper de lui.

Et voilà, s'enthousiasme Morgane, un nouveau Rhône est né !

Grand-père rigole. C'est bien la jeunesse ça, vois-tu, ça a pris du temps ! Il a fallu repenser ce Rhône, de Gletsch jusqu'au Lac Léman, 160 km, tu imagines ! Il y avait des gens pour, d'autres contre, qui voulaient garder les terres agricoles, il y a eu beaucoup de discussions et puis seulement les travaux ont pu commencer. C'était un immense chantier qui avançait une région après l'autre ! Avec ta maman, on allait regarder la pose des palplanches à Sion. Des pal quoi ? s'exclame Morgane. Des palplanches, des sortes de longues poutres de métal enfoncées dans la digue pour la renforcer. Et puis, le plus impressionnant, c'était les élargissements du fleuve à Viège, tout près du quartier industriel, c'était en 2020 je crois.

Pour la première fois, j'ai vu autre chose qu'un canal, j'ai vu notre fleuve ! J'ai pu marcher sur la berge, toucher l'eau sans peur, comme j'en avais rêvé depuis que j'étais gamin ! J'ai compris que pour ne plus avoir peur, il faut ouvrir son cœur. D'ailleurs, j'ai senti mon cœur bondir comme la truite qu'on remet à l'eau et je n'ai plus jamais regardé le Rhône de la même manière.

Pareil que moi quand je pense au fleuve, j'ai le cœur qui picote, c'est mon coin préféré ! J'ai beau y aller tous les jours de congé, seule ou avec des copains; chaque fois, c'est différent ! Le bruit de l'eau, les oiseaux, le vent dans les feuilles des arbres. Quand j'y suis, j'oublie le temps, je rêve, je respire, bref c'est trop bien ! Et puis, avec la trottinette électrique ou mon airboard, j'y suis en moins de deux ! Je passe par le chemin bordé d'arbres ! Le prof nous a expliqué que des spécialistes avaient planté des arbres fruitiers qui se plaisent ici, pommiers, poiriers, cerisiers, abricotiers, noyers et même des amandiers ! Avec mes copains, on en pique en passant avant de filer au Rhône ! D'ailleurs, c'est la saison des abricots, tu ne vas pas manquer ça grand-père ! Et puis c'est l'occasion d'essayer ma trottinette électrique ! Allez viens, on y va tous les deux !»

Grand-père n'est pas très convaincu de monter sur cet engin, mais au fond, pense-t-il, c'est comme pour tout, il faut lâcher ses peurs, essayer. Il met un pied sur la planche et sourit à Morgane.

La vie, c'est aussi simple que l'eau d'un fleuve, il faut lui faire de la place, laisser couler.

La légende du pont du diable

Une belle légende : à Saxé (un village de la commune de Fully) un pont est apparu miraculeusement pour faciliter le trajet des paysans.

Hier, dans le village de Fully, plus précisément à Saxé, un pont est apparu sur le Rhône reliant la Solverse aux îles de Saxon.

Francis, paysan, nous témoigne de son incroyable histoire. «Je menais paître mon troupeau sur les îles de Saxon. A la fin de la journée, quand je m'en retournais chez moi, à mi-chemin, je me suis dit tout haut qu'un pont à cet endroit serait le bienvenu pour nous, les paysans». En effet, la distance à parcourir de Saxé aux îles de Saxon est de cinq kilomètres. Et les paysans de la région sont tous d'accord que le trajet est long et pénible. A l'aller s'ajoute le retour ce qui constitue un parcours de dix kilomètres par jour.

«J'avais à peine pensé à cette idée quand un grand homme est apparu». Celui-ci était d'accord avec Francis et l'a emmené comme par magie jusqu'à sa demeure en marbre cipolin de Saillon. «C'était une sensation très bizarre!», nous raconte l'éleveur de bétail. Le «sorcier» a rassuré Francis et l'a emmené voir son équipe d'ouvriers en passant par un chemin de ronde. Il lui interdit de pénétrer dans la villa qui le surplombait. Francis nous a raconté ensuite que cet homme avait réuni tous ses ouvriers et leur avait ordonné de construire, durant la nuit, le pont que le paysan voulait tant. Aujourd'hui, très tôt, le grand homme a annoncé à Francis que l'ouvrage était terminé et qu'il pouvait aller le voir. Quelques secondes plus tard, Francis a été transporté à la Solverse. Là, notre paysan a aperçu un magnifique pont en marbre cipolin qui enjambait le Rhône. «J'étais à la fois surpris et bouleversé, mais j'étais persuadé que c'était l'œuvre du diable, alors j'ai sorti mon médaillon de la vierge Marie que je garde toujours avec moi et j'ai tracé un signe de croix sur le pont. Une puissante détonation a retenti et le pont a disparu sous mes yeux». Francis est alors rentré chez lui complètement abasourdi.

On imagine que ce jour éprouvant resta à jamais gravé dans la mémoire du pauvre paysan qui ne quittera plus jamais sa médaille de la Vierge.

Vos souvenirs sur le Rhône



A

Qu'avez-vous ressenti si vous avez pu vous promener le long du Rhône?

De quelle couleur était l'eau?

B

C

La quantité d'eau qui s'écoule est-elle toujours la même?

D

Coule-t-il d'une manière naturelle ?

E

Peut-il être parfois dangereux?

F

Pourquoi dit-on que le Rhône est un fleuve?

Quelles régions, cantons ou pays traverse-t-il ?

G

H

Combien de kilomètres fait-il?

A-t-il toujours coulé au même endroit ?

I

J

Peut-on faire des activités sportives sur le Rhône ou le long de celui-ci ?

K

Peut-on se baigner ?

L

Le Rhône est-il exploité, utilisé ?

M

Peut-on encore trouver des marais ou des étangs proches du Rhône ?

Module : Le Rhône et son histoire

Au préalable : avoir réalisé le module de lancement

Mise en situation : A partir de la question « Le Rhône, a-t-il toujours coulé au même endroit ? » et en lisant la bande dessinée ou son résumé, les élèves ont découvert qu'à deux reprises des aménagements ont été réalisés pour endiguer le Rhône.

Dans ce module, le visionnement d'un documentaire et la découverte de différents documents iconographiques (photo, tableau, extraits de cartes) vont permettre aux élèves de mieux comprendre les raisons de ces aménagements, les travaux qu'ils ont nécessités et leurs conséquences sur la vie des habitants de la plaine du Rhône.

Déroulement du module :

Etape 1 ⇒ découvrir l'extrait du plan de Napoléon (dia 4 du Power Point) et noter ses observations. *Sur le site de la HEPVS (animation SHS-cycle2 / Histoire 7-8H), vous pouvez trouver les extraits suivants du plan de Napoléon ⇒ Port-Valais, Vionnaz, Vouvry, Illarsaz, Muraz-Collombey, Collombey-Muraz, Massongex, Monthey, St-Maurice, Evionnaz, Bois-Noir, Vernayaz, Martigny, Charrat-Fully, Saillon, Riddes, Lizerne, Ardon, St-Pierre-de-Clages, Conthey-Vétroz, Sion, Bramois, St.-Léonard, Granges, Chippis, Sierre, Finges*

Etape 2 ⇒ visionner les premières 8 min 05 de l'émission de Canal 9 «Les pieds sur terre» (lien internet disponible sur dia 5 du Power Point) et répondre aux 6 questions, pour lesquelles on peut également....

Question 1 ⇒ enquêter pour savoir si dans sa commune, il existe des archives que l'on peut consulter.

Question 2 ⇒ Dans la plaine du Rhône actuelle, existe-t-il encore des endroits où le paysage ressemble à celui du Moyen Âge ?

Question 3 ⇒ Comparer aux utilisations que l'on fait de la plaine du Rhône de nos jours.

Question 4 ⇒ Dans notre commune, existe-t-il des noms de lieux-dits de même type ?

Question 5 ⇒ Et vous, quelle solution auriez-vous proposée ?

Documents :

Document pour les élèves ⇒ Fiches : Le Rhône et son histoire

Power Point disponible sur le site de l'animation SHS ⇒ dias 1 à 5

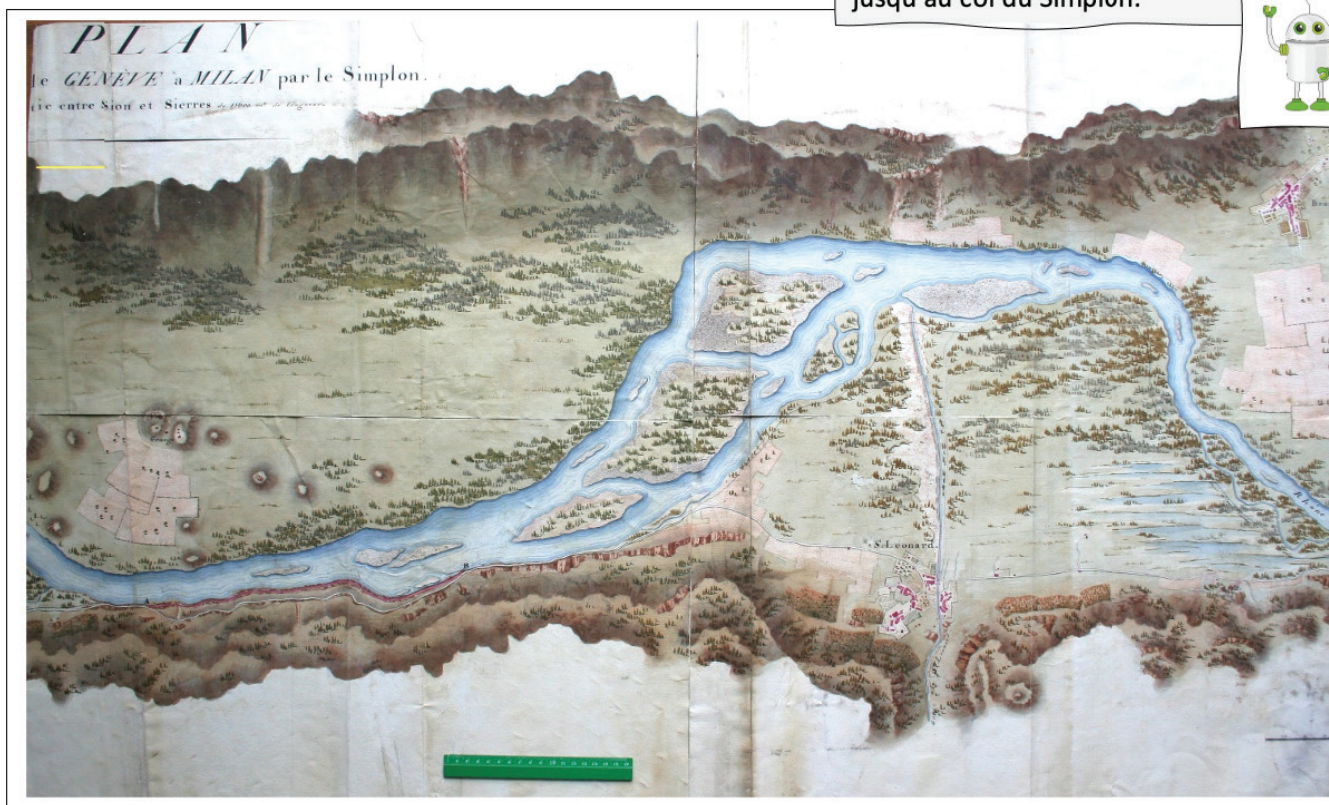
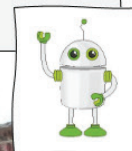
Qu'avons-nous découvert ?

A la fin de ce module, plusieurs constats peuvent être institutionnalisés avec les élèves :

- Les historiens utilisent les actes notariés, les jugements, d'anciennes cartes et des œuvres iconographiques (peintures, gravures,...) pour savoir comment l'on vivait à des époques lointaines.
- Au Moyen Âge, le Rhône n'était pas endigué et coulait en plusieurs bras, formant des îles couvertes de prairies ou d'arbres. On utilisait la plaine comme pâturages pour le bétail et pour y chercher des cailloux et du bois.
- Les noms de lieux-dits peuvent nous renseigner sur ce que l'on y trouvait ou y faisait dans le temps.
- Les crues du Rhône détruisaient souvent les pâturages et modifiaient les limites des communes.
- Les autorités ont réfléchi à des solutions pour résoudre ces problèmes, mais le manque d'argent et de moyens techniques ont obligé d'attendre 300 ans pour commencer à construire des aménagements efficaces.

Le Rhône avant les corrections, du Moyen Age à 1860

En 1802, Napoléon a fait dessiner une carte de la vallée du Rhône pour tracer la nouvelle route qui traverse le Valais jusqu'au col du Simplon.



Le Rhône en 1802. Extrait du plan Napoléon, entre Granges, St-Léonard et Bramois, levé à l'échelle 1:5000. Archives nationales de France (CHAN-F/14/10191 et 10192), photographies de Michel Lechevalier.

Observe bien cet extrait de carte. Qu'est-ce qu'elle nous apprend ? Note tes observations.

Tu vas pouvoir regarder un extrait d'une émission de Canal 9, intitulée « Les pieds sur terre », tournée en 2013 et consacrée à l'histoire du Rhône en Valais et de ses corrections.

Essaie à présent de répondre à ces questions.

1. Qu'utilisent les historiens pour découvrir comment l'on vivait en Valais au Moyen Âge ?

2. A quoi ressemblait la plaine du Rhône à cette époque ?

3. Quelles utilisations faisait-on de la plaine du Rhône ?

4. Voici d'anciens noms de lieux-dits. Repère ceux qui peuvent avoir un lien avec l'eau ou le manque d'eau.

Près-des-Iles

Chandolin

Pramagnon

Prafirmin

Les Marais Neufs

Chambovey

Champsec

Pramont

Zantamerlo

Poutafontana

Pras Pourris

Les Grandes Maraiches

5. Il arrivait que le Rhône quitte son lit pour envahir d'autres terres.

- a) Quels problèmes cela pouvait-il poser?

- b) Quelle solution a-t-on proposée ?

6. Pourquoi a-t-il fallu attendre 300 ans pour que les travaux commencent ?

Module : Le Rhône et la première correction

Au préalable : avoir réalisé le module de lancement et le module «Le Rhône et son histoire»

Mise en situation : Les questions suivantes permettent de lancer cette nouvelle enquête.
⇒ De quelle couleur était l'eau ? La quantité d'eau qui s'écoule est-elle toujours la même ?
Le Rhône, coule-t-il d'une manière naturelle ? Peut-il être parfois dangereux ?

Déroulement du module :

Etape 1 ⇒ Reprendre les réponses données par les élèves à ces questions et les constats faits dans le module « Le Rhône et son histoire »

Etape 2 ⇒ Visualiser la suite de l'émission « Les pieds sur terre » de 8 min 05 à 12 min 32 et répondre aux questions 1 à 4 (lien internet disponible sur dia 5 du Power Point)

Etape 3 ⇒ Observer l'œuvre de l'artiste Raphaël Ritz (dia 6 du Power Point) et répondre aux questions, mettre en évidence la présence de femmes et d'un enfant sur le chantier

Etape 4 ⇒ Découvrir l'utilité des aménagements appelés « épis », lors de la construction des premières digues, en faisant une recherche sur Internet. Peut-on voir des « épis » le long du Rhône proche de notre localité ? Si oui, à quelle saison peut-on mieux les repérer ?

Etape 5 ⇒ Comparer l'extrait de carte de 1862 à celui de 1930 (dia 7 du Power Point) et effectuer les tâches demandées. Si possible, profiter de cette activité pour permettre aux élèves d'utiliser l'application « Voyage dans le temps » de Swisstopo.

Documents :

Document pour les élèves ⇒ Fiches: Le Rhône et la première correction
Power Point disponible sur le site de l'animation ⇒ dias 5 à 7

Qu'avons-nous découvert ?

A la fin de ce module, plusieurs constats peuvent être institutionnalisés avec les élèves :

- A la fin du 19e siècle, de terribles inondations ont touché les habitants du Bas-Valais. Plusieurs cantons sont venus en aide à la population valaisanne.
- Afin de garantir la sécurité de la ligne de chemin de fer du Simplon et de protéger les terrains de la plaine, la Confédération a payé un tiers des coûts de la 1ère correction du Rhône.
- En 30 ans, 200 km de digues de 1 mètre 20 de hauteur ont été construites.
- Les moyens techniques étaient encore rares et les travaux étaient surtout faits avec des piques, des pelles et des brouettes. Des femmes ont aussi participé aux travaux. Des enfants venaient apporter à manger aux travailleurs.
- Le long des digues, des aménagements de pierres en forme d'épis ont été construits pour forcer le courant du Rhône à rester au milieu du fleuve.
- Ces travaux importants ont permis de sécuriser les bords du fleuve, d'assécher les terres et de développer l'agriculture dans la plaine du Rhône.

De 1863 à 1894

Avant le 19^e siècle déjà, des efforts considérables avaient été entrepris pour protéger la plaine des débordements du Rhône, mais chaque commune se défendait toute seule. Le manque d'argent et de moyens techniques rendent ces travaux assez inefficaces. Mais à partir de 1862, tout va changer...



Regarde la suite de l'émission de Canal 9, intitulée « Les pieds sur terre ».

A présent, essaie de répondre à ces questions.



Photo : Paul Perraudin, Sion – Médiathèque Martigny

1. Suite aux inondations catastrophiques de 1860, quelle a été la réaction de la population des autres cantons suisses ?

2. De quelle manière la Confédération est-elle venue en aide au Valais ?

3. En ce qui concerne les voies de communication, quelle a été la raison qui a poussé la Confédération à soutenir les premiers travaux d'endiguement du Rhône ?

4. Complète cette phrase avec les bons nombres.

En ans, sur près de kilomètres, des digues de mètres de haut ont sécurisé le Rhône et modifié son cours.

Observe cette reproduction de cette œuvre (1888) de l'artiste Raphaël Ritz, représentant des travaux d'endiguement du Rhône réalisés près de la ville de Rarogne dans le Haut-Valais.

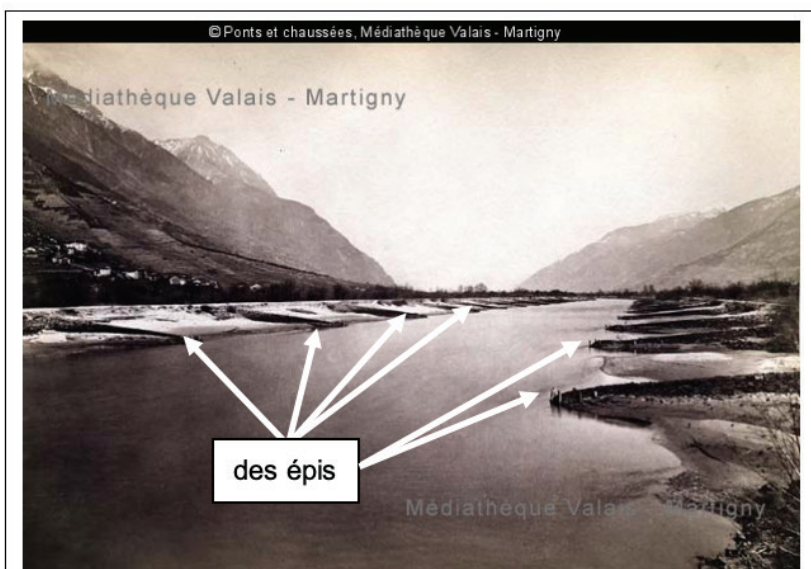


5. a) Qui participait à la construction de cette digue et quel était le rôle de chacun ?

b) De quels outils disposaient les travailleurs pour y parvenir ?

c) Essaie de repérer le personnage qui pouvait être l'ingénieur responsable de ces travaux et entoure-le. Pour quelle(s) raison(s) l'as-tu choisi ?

Voici une photo des travaux réalisés dans la région de Fully. Les aménagements désignés par les flèches s'appellent les « épis ».

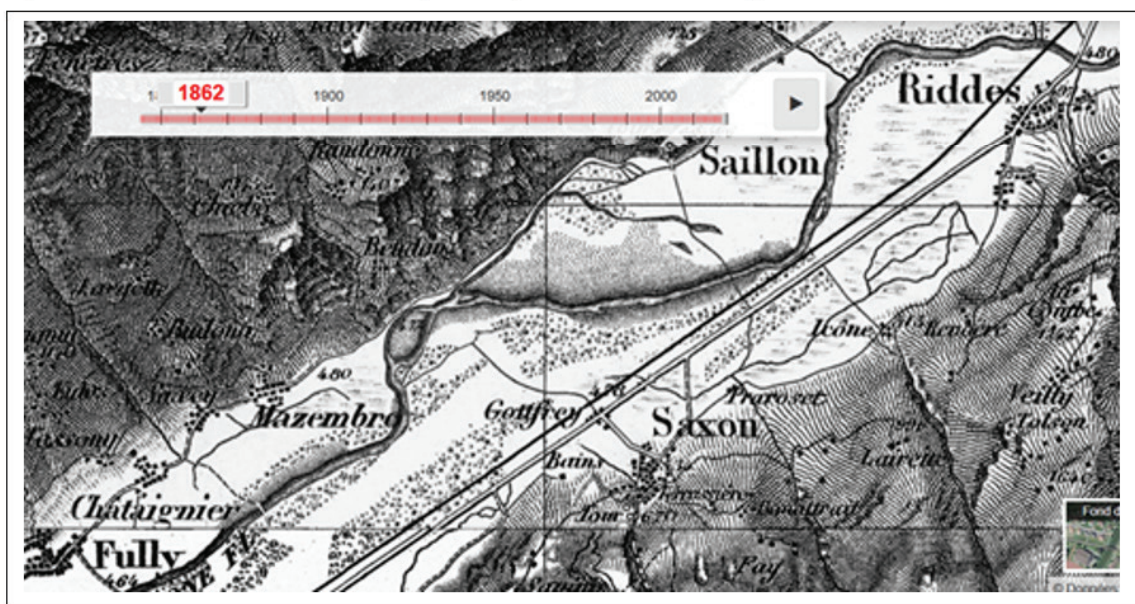


Ponts et chaussées
Médiathèque Valais-Martigny

6. Effectue une recherche sur Internet à l'aide des mots « endiguement » et « épis » et réponds à cette question : A quoi servaient ces aménagements en forme d'épis ?

Ton enseignant va projeter un extrait d'une carte de la région de Saxon en 1930. Compare-le à celui-ci qui date de 1862.

7. a) Dessine avec un trait bleu épais, le tracé du Rhône après son endiguement.
b) Hachure en vert les terres qui ont pu être cultivées grâce à ces travaux.



- c) Sur Internet, utilise l'application « swisstopo voyage dans le temps » pour découvrir l'évolution de la plaine du Rhône proche de chez toi et ceci entre 1861 et 1950.

Extraits de texte écrit par Monsieur Henri Carron pour la revue «Les Annales Valaisannes» en 1942

Henri Carron (1886-1965) fut instituteur à Fully, encaveur et négociant en vin. Président de la commune de Fully de 1925 à 1952, député au Grand-Conseil valaisan et conseiller national, il a été un grand défenseur des travaux de correction du Rhône et artisan de la transformation de Fully, très pauvre au début du 19^{ème} siècle, en une commune agricole prospère.



Henri Carron (au centre) et sa classe des garçons à La Fontaine en 1912 / source : Mme Marianne Carron – notreHistoire.ch

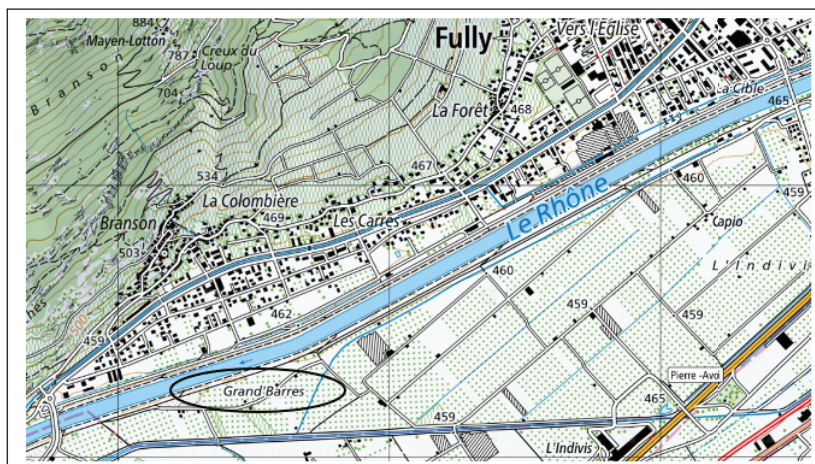
Pour bien saisir l'importance de l'œuvre immense que fut l'assainissement de la plaine dans notre commune et dans le Valais en général, il est bon de se reporter à 70 ou 80 ans en arrière (1850-1860), à l'époque où le Rhône, en maître absolu, vagabondait librement entre les deux chaînes de montagnes [...]

[...] Au moment des grosses crues d'été, ses eaux blanchâtres recouvraient complètement les terrains les plus bas et se subdivisaient en un très grand nombre de bras d'importance différente et variable d'années en années. [...]



Le Rhône en 1802. Extrait du plan Napoléon, à Fully, levé à l'échelle 1:5000. Archives nationales de France (CHAN-F/14/10191 et 10192), photographies de Michel Lechevalier.

[...] Pour préserver quelques langues de terre, les bordiers élevaient contre quelques bras du Rhône des barrières ou des « barres », d'où les noms locaux encore en usage : les Barrières, les Barres et Grands-Barres. [...]



[...] Entre les différents bras du fleuve émergeaient quantité d'îlots dont l'étendue variait avec chaque crue des eaux et qui servaient de pâturages, d'accès quelquefois dangereux et difficile. De la multiplicité de ces îlots est né sans doute le mot « île » communément employé encore aujourd'hui pour désigner les terrains de la plaine. [...]

[...] Le bétail paissait librement dans les îles ou le domaine forestier. Chose curieuse à remarquer, la pomme de terre était plutôt rare dans les villages au pied du coteau. Un panier de ce tubercule était un cadeau précieux que les gens des mayens, les riches d'alors, pouvaient faire à leurs contemporains du bas. [...]

[...] Qu'il me suffise de signaler que le pittoresque état de notre plaine marécageuse la rendait non seulement impropre à la culture, mais constituait encore les conditions les plus défavorables à la santé publique. La fièvre des marais ou malaria qui sévit encore dans beaucoup de pays exotiques, frappait toute personne insuffisamment vaccinée par les piqûres des moustiques porteurs du germe morbide. Cette maladie terrible, qui faisait grelotter de froid les hommes les plus solides au grand soleil d'été, attaquait surtout les habitants des mayens qui se risquaient dans la plaine. Pour ces motifs, les relations étaient très rares entre les habitants des villages montagnards et ceux du fond de la vallée. Ces populations se connaissaient à peine. [...]

[...] Les écoles étaient irrégulièrement fréquentées. Tous les prétextes étaient de bonnes raisons pour faire l'école buissonnière. A côté des branches d'instruction primaire, le régent donnait l'enseignement théorique et pratique sur l'art de poser un lacet et de monter un piège à gibier. [...]

[...] Voilà un peu l'état de notre commune quand, par la loi du 13 novembre 1862, l'Etat du Valais prit en mains l'endiguement du Rhône, œuvre de grande envergure qui devait apporter une transformation heureuse et profonde pour tout le pays. [...]

Module : Le Rhône et la deuxième correction

Au préalable : avoir réalisé le module « Le Rhône et les premières corrections »

Mise en situation : Ce module est la suite logique du module « Le Rhône et les premières corrections ». Après avoir effectué un retour sur les constats faits durant cette première enquête, on peut se demander si les travaux réalisés au 19e siècle se sont avérés par la suite suffisants ou non ?

Etape 1 ⇒ Visualiser la suite de l'émission « Les pieds sur terre » de Canal 9 de 12 min 30 à 15 min 10 et répondre aux questions 1 à 4 (lien internet disponible sur dia 5 du Power Point) – La dia 8 du Power Point illustre la rupture de la digue nord du Rhône en été 1935.

Etape 2 ⇒ Les dias 9 à 14 du Power Point permettent une activité de lecture d'images fixes. Pour chaque image, déterminer si le cours du fleuve ou de la rivière a été endigué ou laissé à l'état sauvage.

Documents :

Document pour les élèves ⇒ Fiches: Le Rhône et la deuxième correction

Power Point disponible sur le site de l'animation ⇒ dias 8 à 14

Qu'avons-nous découvert ?

A la fin de ce module, plusieurs constats peuvent être institutionnalisés avec les élèves :

- Au début du 20e siècle, on a dû constater :

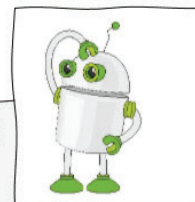
- a) que des marais apparaissent dans la plaine du Rhône à certains endroits
- b) que de fortes crues pouvaient déborder les digues
- c) que le niveau du lit du Rhône était remonté de plus d'1 mètre 80

- En été 1935, la digue s'est rompue dans la région de Sion, provoquant à nouveau de graves inondations.

- La Confédération a aidé le canton du Valais à réaliser de nouveaux travaux de consolidation des digues du Rhône en les épaississant et les surélevant et en draguant le lit du fleuve pour en retirer une partie du gravier qui s'y accumulait.

- Ces travaux ont duré à nouveau une trentaine d'année de 1930 à 1960.

- Grâce à ces travaux, les zones d'agriculture intensive, industrielles et résidentielles se sont fortement développées dans la plaine du Rhône, amenant 70% de la population à s'y installer.



De 1930 à 1960

Les travaux d'endiguement réalisés entre 1863 et 1894 avaient permis de diminuer les effets des crues et de transformer une partie des marais et marécages de la plaine en terres agricoles fertiles. Mais ces travaux gigantesques allaient-ils être suffisants pour sécuriser la Rhône d'une manière durable ?

Regarde la suite de l'émission de Canal 9, intitulée « Les pieds sur terre ».

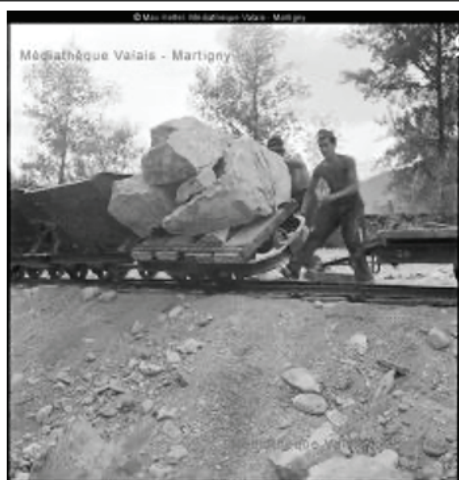
A présent, essaie de répondre à ces questions.

1. Coche les problèmes qui sont apparus quelques années après la fin des premiers travaux de correction du Rhône.
 - ☐ Des marais apparaissent dans la plaine du Rhône.
 - ☐ Les terres agricoles s'appauvrissent rapidement et les récoltes sont mauvaises.
 - ☐ Les digues s'affaissent dans certains endroits à cause du gel en hiver.
 - ☐ Des crues plus importantes débordent des digues à certains endroits.
 - ☐ Le niveau du lit du Rhône remonte.
2. Les photos suivantes illustrent quelle catastrophe qui a permis d'accélérer les nouveaux travaux de correction du Rhône ?

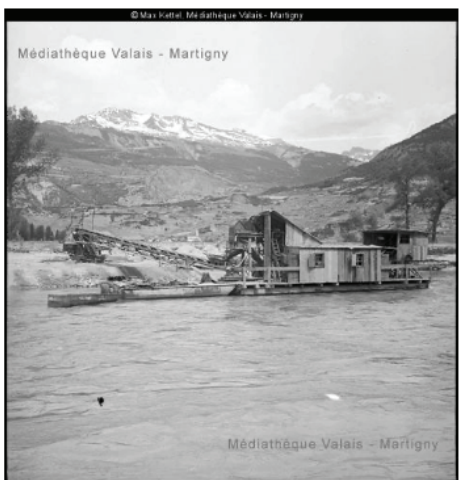




Raymond Schmid_Bourgeoisie de Sion,_Médiathèque Valais_Martigny



Kettel Max_Médiathèque Valais_Martigny



Kettel Max_Médiathèque Valais_Martigny

draguer le lit du
fleuve

renforcer / épaissir
les digues

surélever les digues

Coche les zones qui ont pu se développer dans la plaine du Rhône à la suite des travaux de correction réalisés.

- ☐ zone d'agriculture intensive
- ☐ zone industrielle
- ☐ zone touristique

- ☐ zone de pâturage
- ☐ zone de protection naturelle
- ☐ zone résidentielle

Module : Le Rhône et les loisirs

Au préalable : avoir réalisé le module de lancement

Mise en situation : Les questions suivantes permettent de lancer cette nouvelle enquête.

⇒ Peut-on faire des activités sportives sur le Rhône ou le long de celui-ci ? Peut-on se baigner dans le Rhône ?

Déroulement du module :

Etape 1 ⇒ Observer les photographies prises sur les berges du Rhône et y repérer des indices permettant de dire quelles activités sportives peuvent être pratiquées sur les berges du Rhône. L'observation des photographies peut être complétée par le vécu ou les souvenirs de vos élèves.

Etape 2 ⇒ Effectuer une recherche sur Internet afin de pouvoir répondre aux questions 2 et 3 de la fiche élève. Sur Internet, vous pouvez aussi trouver d'autres sites de sociétés proposant le même genre d'activités sportives sur le Rhône.

Etape 3 ⇒ En principe, en utilisant la phrase proposée pour la recherche sur Internet, le site de la ville de Genève apparaît en premier

⇒ <https://www.ge.ch/dossier/baignade-du-rhone>

Etape 4 ⇒ Possibilité de prolonger l'activité en ouvrant la discussion : Avez-vous des propositions pour d'autres activités de loisirs réalisables en utilisant le Rhône ou ses berges ?

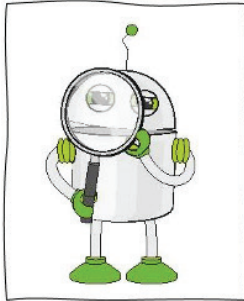
Documents :

Document pour les élèves ⇒ Fiches: Le Rhône et les loisirs

Qu'avons-nous découvert ?

A la fin de ce module, plusieurs constats peuvent être institutionnalisés avec les élèves :

- Différentes activités sportives peuvent être pratiquées sur les berges du Rhône : le vélo, la course à pied, le patin à roulettes / rollers, la randonnée, la pêche,...
- Sur le Rhône même, on peut pratiquer le rafting ou l'hydrospeed (nage en eau vive), mais seulement sur des parcours précis.
- A Genève, il est même possible de nager sur une petite portion du Rhône, mais il faut faire très attention car les risques de noyade sont importants.



Reprends les hypothèses que tu as formulées pour répondre à ces deux questions :

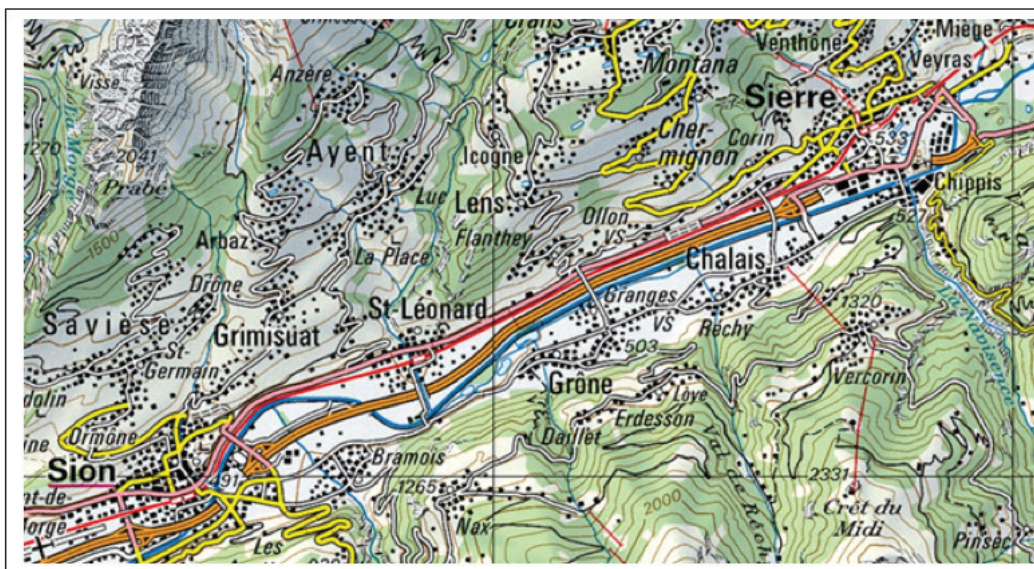
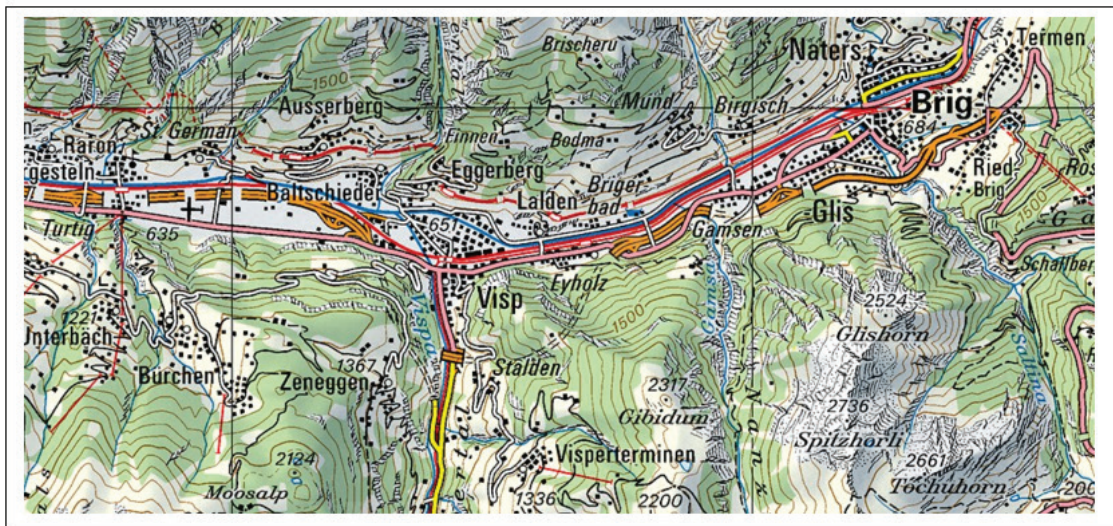
- Peut-on faire des activités sportives sur le Rhône ou le long de celui-ci ?
- Peut-on se baigner dans le Rhône ?

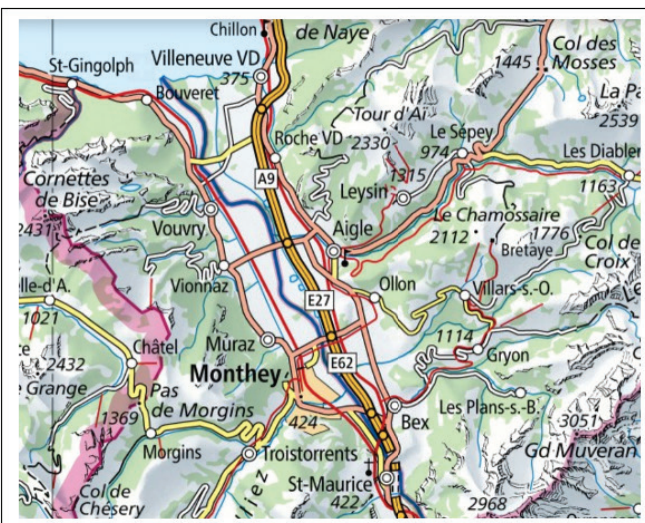
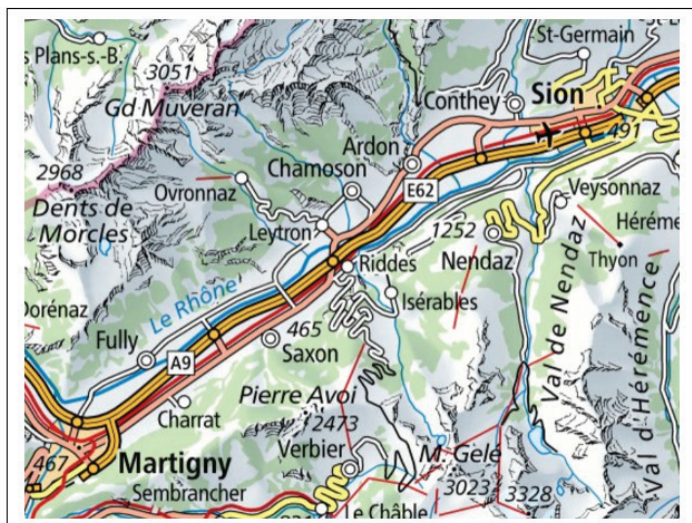
Observe ces photographies prises sur les berges du Rhône.



1. Entoure les indices qui te permettent de dire quelles activités sportives peuvent être pratiquées et note-les ci-dessous.

2. Effectue à présent une recherche sur le site de **valrafting.com**. Essaie d'y trouver trois parcours de rafting que l'on peut effectuer sur le Rhône. Trace-les avec un feutre épais ou un surligneur sur les bons extraits de carte. Entoure chaque fois la localité de départ (en vert) et celle d'arrivée (en rouge) :





3. Sur le même site **valrafting.com**, peux-tu trouver des informations sur la possibilité de nager dans le Rhône ?

a) Si oui, de quelle manière peut-on le faire ?

b) Entre quelles localités peut-on pratiquer ce sport ?

Entre _____ et _____

4. Effectue une dernière recherche sur Internet en utilisant la phrase : **Peut-on nager dans le Rhône ?**

Quelles informations as-tu trouvées sur ce sujet ?

Module : Le trajet du Rhône

Au préalable : avoir réalisé le module de lancement

Mise en situation : Les questions suivantes permettent de lancer cette nouvelle enquête.
⇒ Pourquoi dit-on que le Rhône est un fleuve ? Quels régions, cantons ou pays traverse-t-il ? Combien de kilomètres fait-il ?

Déroulement du module :

Etape 1 ⇒ Découvrir les chiffres donnés par le petit robot. Mettre en évidence l'augmentation importante du débit du Rhône au fur et à mesure que l'on s'éloigne de sa source. Prendre conscience de l'importance des affluents rejoignant le Rhône pour expliquer cette augmentation du débit.

Etape 2 ⇒ Utiliser l'application Google maps pour trouver l'itinéraire routier reliant le village d'Obergoms à la ville d'Arles. Constaté que ce trajet suit le cours du Rhône et que celui-ci est donc une importante voie de communication entre la Valais et le sud de la France.

Etape 3 ⇒ Réaliser l'exercice 2. Son objectif principal est de permettre à l'élève d'utiliser différents outils à sa disposition pour compléter une carte et fixer quelques repères.

Etape 4 ⇒ Visionner le reportage « Le long du Rhône » (film noir-blanc avec fond sonore mais sans commentaire), tiré des archives de la TSR et montrant comment le Rhône modèle les territoires qu'il traverse de sa source à son embouchure ⇒ lien sur la dia 15 du Power Point. Activité complémentaire sous la forme d'une annexe 1.4 qui permet de repérer avec les élèves des aménagements réalisés le long du Rhône de sa source à son embouchure (ponts, voies ferrées, port, ville, écluses, industries,...).

Documents :

Document pour les élèves ⇒ Fiches: Le trajet du Rhône
Power Point disponible sur le site de l'animation ⇒ dia 15
Annexe 1.4











Qu'avons-nous découvert ?

A la fin de ce module, plusieurs constats peuvent être institutionnalisés avec les élèves :

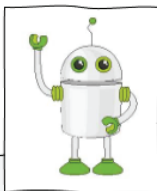
- D'importantes voies de communication (autoroute et chemin de fer) suivent le cours du Rhône et permettent de relier le canton du Valais au sud de la France.
- Le cours du Rhône traverse 3 cantons (Valais, Vaud et Genève), deux pays (la Suisse et la France) et passe également par le lac Léman.
- De nombreux affluents rejoignent le Rhône et contribuent à fortement augmenter le débit du fleuve.
- Le Rhône rejoint la mer Méditerranée sous la forme d'un delta, la Camargue. Cette zone humide couvre 150'000 hectares et représente une importante réserve naturelle.

Le Rhône, un fleuve aménagé de sa source à son embouchure

Utilise le reportage « Le long du Rhône » pour classer dans l'ordre ces prises de vue du fleuve, depuis sa source. Observe les aménagements réalisés près ou sur le fleuve.

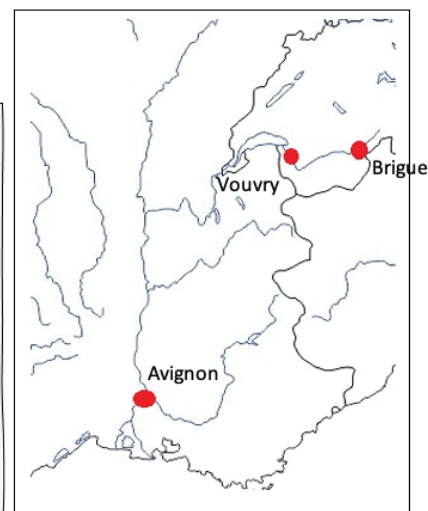
	
	
	
	
	

Le trajet du Rhône



Le savais-tu ?

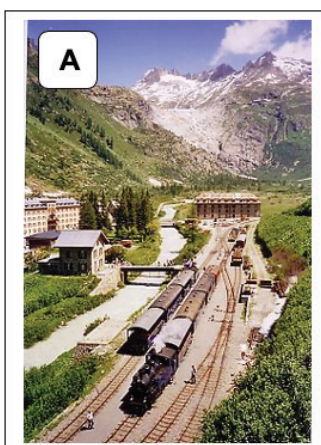
- Le Rhône mesure **812 km** de sa source à son embouchure dans la Méditerranée.
- Il est le 2^{ème} fleuve le plus important à se jeter dans la Méditerranée, après le Nil (environ 6'700 km)
- A Brigue, le débit moyen annuel du Rhône est de 42 m³ à la seconde. A Vouvry, il est de 182 m³ à la seconde. Au sud d'Avignon, ce débit moyen atteint 1'700 m³ à la seconde.
- La crue du Rhône a atteint en 2003 **11'500 m³ à la seconde** à Avignon ! **Cela représente 11'300'000 litres à la seconde !**



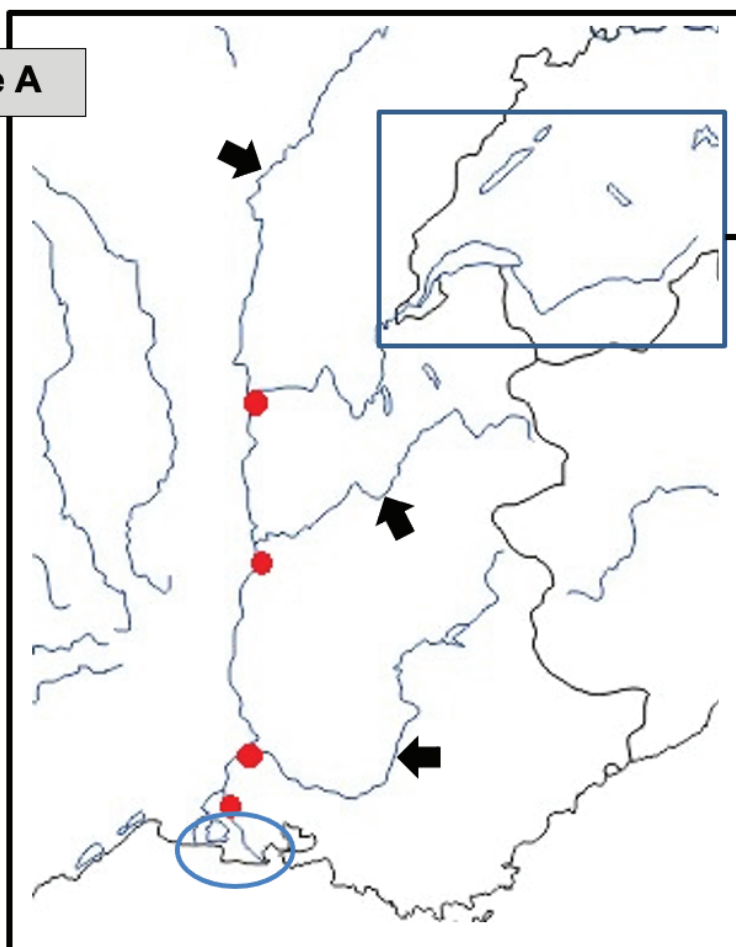
1. Utilise Google maps pour trouver l'itinéraire te permettant de relier en voiture **Obergoms** (un village situé au sommet de la vallée du Rhône) et la ville d'**Arles** (une ville située en France, proche de la Méditerranée). Choisis l'option que l'on te proposera via l'autoroute A7. Compare le trajet proposé à la carte ci-dessus. Que constates-tu ? Et si tu veux utiliser le train pour effectuer ce trajet ?

2. A l'aide d'atlas, de cartes ou d'Internet, complète les cartes de la page suivante.

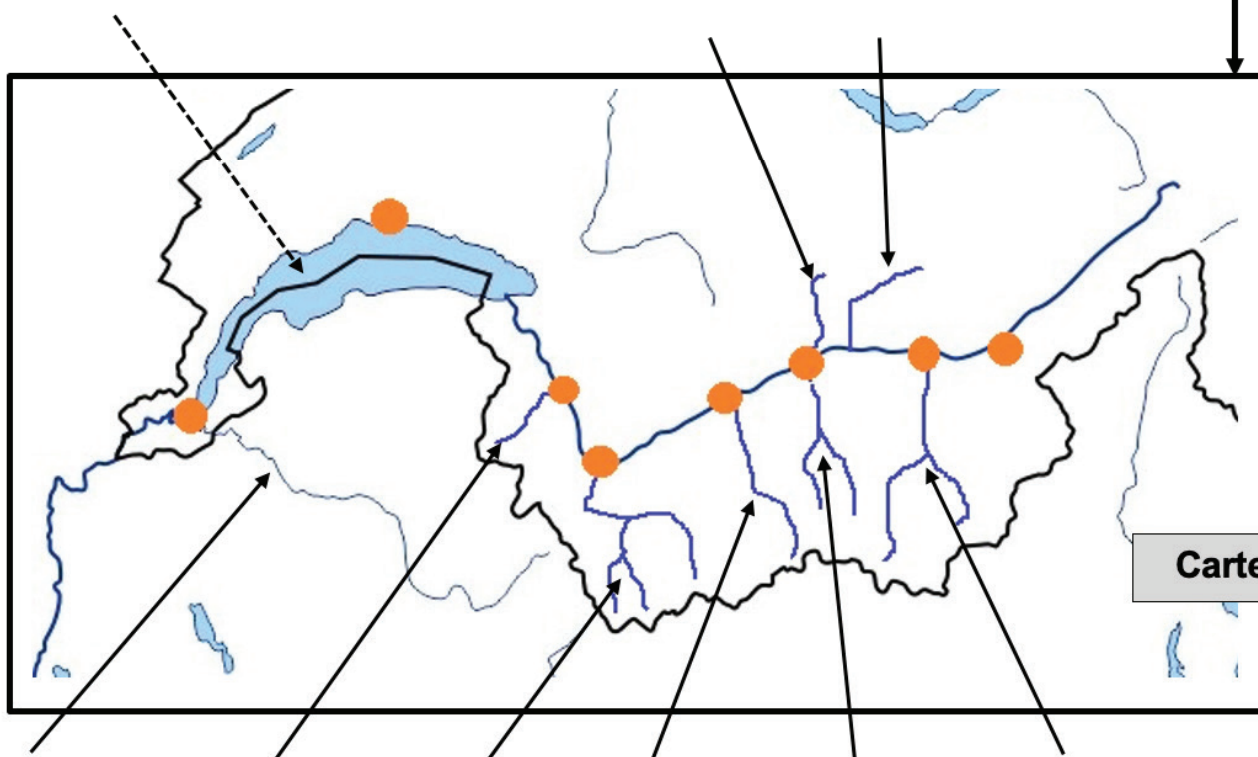
- Recherche le nom de certaines localités importantes (ronds rouges), de quelques affluents (flèches noires) et du lac (flèche pointillée)
- Ajoute les noms des deux pays traversés par le Rhône \Rightarrow *carte A*
- Avec des couleurs différentes, trace approximativement les limites des 3 cantons traversés par le Rhône et ajoute leur nom. \Rightarrow *carte B*
- Comment s'appelle la région entourée en bleue ? \Rightarrow *carte A*
- Arrives-tu à localiser les lieux où ont été prises ces 3 photographies en y plaçant les lettres correspondantes ? \Rightarrow *carte B*



Carte A



Carte B



Module : Le Rhône et nous

Au préalable : avoir réalisé le module de lancement

Mise en situation : La question suivante permet de lancer cette nouvelle enquête.
⇒ Qu'avez-vous ressenti si vous avez pu vous promener le long du Rhône?

Déroulement du module :

Etape 1 ⇒ Si l'élève a eu l'occasion de se promener sur les berges du Rhône ou d'y faire une autre activité, être capable de repérer sur une carte le(s) lieu(x) et/ou les portions du cours du Rhône concernés. Compléter également les questions 2 et 3 de la fiche.

Etape 2 ⇒ A la question 4, les chiffres choisis par les élèves permettent de calculer pour chaque sentiment une moyenne au niveau de la classe.

Etape 3 ⇒ Visionner l'extrait 1 du film « Au fil du Rhône » disponible sur le site VIMEO = lien sur la dia 17 du Power Point (mot de passe: AFE_IISera1FoisLeRhône_2021), essayer de comprendre et de résumer à l'oral les témoignages exprimés, les comparer aux sentiments exprimés par les élèves.

Etape 4 ⇒ La petite enquête proposée (annexe 1.5) permet de comparer les réponses données par des adultes interviewés à celles données par les élèves. En cas de grandes différences, tenter d'en donner une explication, de formuler une hypothèse.

Documents :

Document pour les élèves ⇒ Fiches: Le Rhône et nous

Power Point disponible sur le site de l'animation ⇒ dias 16 et 17

Power Point dia 17 ⇒ lien pour accéder au film «Au fil du Rhône» extrait 1

Annexe 1.5

Qu'avons-nous découvert ?

A la fin de ce module, plusieurs constats peuvent être institutionnalisés avec les élèves :

- Si l'on pense au Rhône et à ses berges, nous n'avons pas tous les mêmes sentiments.
- On peut plus ou moins apprécier s'y promener ou y faire d'autres activités comme... (en fonction de celles mentionnées par les élèves).

Questions pour un interview

annexe 1.5

Prénom de la personne interviewée : _____

Le Rhône et ses berges sont...

- moches 1 — 2 — 3 — 4 — 5 beaux
- bruyants 1 — 2 — 3 — 4 — 5 calmes
- banals 1 — 2 — 3 — 4 — 5 impressionnants

Le paysage y est...

- monotone 1 — 2 — 3 — 4 — 5 varié
- aménagé 1 — 2 — 3 — 4 — 5 sauvage

Le Rhône...

- fait peur 1 — 2 — 3 — 4 — 5 rassure

D'autres sentiments ou réactions ?

Prénom de la personne interviewée : _____

Le Rhône et ses berges sont...

- moches 1 — 2 — 3 — 4 — 5 beaux
- bruyants 1 — 2 — 3 — 4 — 5 calmes
- banals 1 — 2 — 3 — 4 — 5 impressionnants

Le paysage y est...

- monotone 1 — 2 — 3 — 4 — 5 varié
- aménagé 1 — 2 — 3 — 4 — 5 sauvage

Le Rhône...

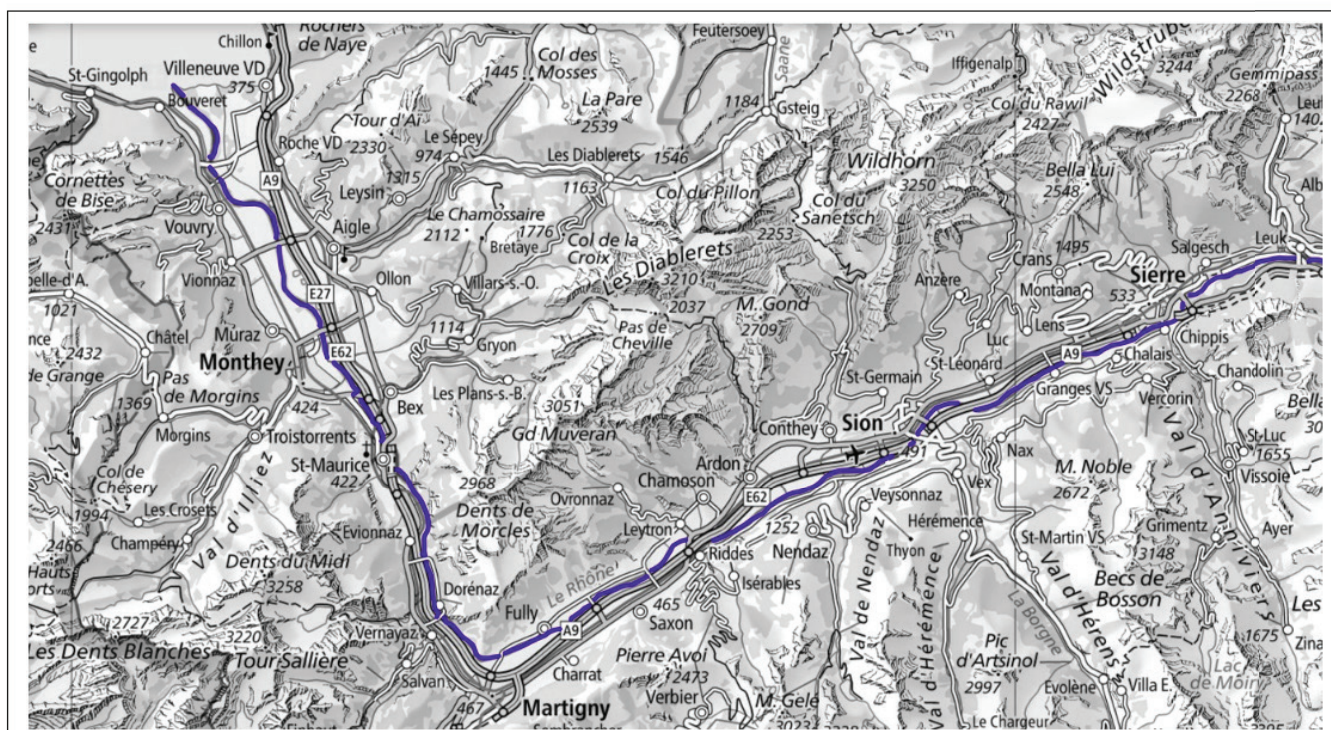
- fait peur 1 — 2 — 3 — 4 — 5 rassure

D'autres sentiments ou réactions ?



As-tu déjà eu l'occasion de te promener ou de faire une autre activité sur les berges du Rhône ?

1. Si oui, sur cette carte, entoure la/les localité(s) proche desquelles tu as mené ces activités. Tu peux aussi surligner les portions du Rhône concernées.



2. Quelles activités y as-tu pratiquées ?

- ### 3. As-tu aimé ces moments ?

Pourquoi ? _____

4. Quels sentiments as-tu déjà ressentis en pensant au Rhône ou en t'y trouvant? Evalue l'importance de chaque sentiment pour toi, en entourant le numéro qui te convient.

Le Rhône et ses berges sont...

moches	1	2	3	4	5	beaux
bruyants	1	2	3	4	5	calmes
banals	1	2	3	4	5	impressionnants

Le paysage y est...

monotone	1	2	3	4	5	varié
aménagé	1	2	3	4	5	sauvage

Le Rhône...

fait peur	1	2	3	4	5	rassure
-----------	---	---	---	---	---	---------

D'autres sentiments ou réactions ?

5. Si tu pouvais y aller ou y retourner, qu'aurais-tu envie d'y faire ?

Et si tu menais une petite enquête auprès de tes proches ou de tes voisins ?

*Tu peux utiliser le document que ton enseignant te donnera ⇒ **annexe 1.5***



Module :

Le Rhône, source d'approvisionnement et d'énergie

Au préalable : avoir réalisé le module de lancement

Mise en situation : La question suivante permet de lancer cette nouvelle enquête.

⇒ Le Rhône est-il exploité, utilisé ?

Déroulement du module :

Etape 1 ⇒ Demander aux élèves de formuler des hypothèses en répondant à cette question : En quoi le Rhône peut-il être actuellement une source d'approvisionnement ?
Noter les propositions des élèves au tableau ou sur un panneau.

Etape 2 ⇒ Utiliser les illustrations du document des élèves pour valider des hypothèses ou apporter des réponses supplémentaires

- Photo A = la **pêche** ⇒ Il peut être intéressant de visionner les extraits 2 et 3 du film « Au fil du Rhône », disponible sur le site VIMEO = lien sur la dia 17 du Power Point (mot de passe: AFE_IlSera1FoisLeRhône_2021).
Les élèves seront certainement surpris d'apprendre que la truite ne peut pour ainsi dire plus se reproduire dans la Rhône, faute de lieux de ponte adéquats, et que chaque année, les associations de pêcheurs du canton y versent plus de 25 tonnes de poissons adultes à la veille de l'ouverture de la saison de la pêche.
- Photo B = les **gravières** ⇒ L'exploitation de gravier se trouvant dans le lit du fleuve, elle continue encore à se faire à plusieurs endroits le long du Rhône. L'annexe 1.6 apporte d'intéressantes informations complémentaires à ce sujet.
- Photo C = le **gazoduc** ⇒ Chaque fois que cela a été possible, le gazoduc traversant le Valais a été enterré sur les digues bordant le Rhône.
- Photo D = **l'irrigation** des cultures ⇒ Les nombreux canaux qui longent le Rhône et captent l'eau dans celui-ci, donnent la possibilité aux agriculteurs de pomper une partie de l'eau nécessaire à l'irrigation de leurs cultures.
- Photo E = les **centrales hydroélectriques** au fil de l'eau ⇒ Pour information, il existe actuellement 5 centrales au fil de l'eau (Ernen, Mörel, Massaboden, Chippis et Lavey).

Etape 3 ⇒ Le projet d'une nouvelle centrale-barrage à Massongex a donné lieu à plusieurs oppositions. Les discussions sont toujours en cours.

Documents :

Document pour les élèves ⇒ Fiches: Le Rhône, source d'approvisionnement
Power Point sur le site de l'animation, dia 17 ⇒ lien pour accéder aux extraits 2 et 3
Annexe 1.6

Qu'avons-nous découvert ?

A la fin de ce module, plusieurs constats peuvent être institutionnalisés avec les élèves :

- La pêche à la ligne est pratiquée le long du Rhône. La disparition et la rareté des lieux de ponte pour plusieurs espèces de poissons obligent les pêcheurs à alimenter artificiellement le Rhône en poissons adultes, chaque année avant l'ouverture de la période de pêche.
- Le long du Rhône, plusieurs gravières extraient du gravier du fleuve. Ces graviers sont utilisés pour la fabrication du béton. Ces gravières sont importantes pour réguler la hauteur du fond du Rhône (son lit) et diminuer les risques d'inondation lors de fortes crues.
- De Conches au Léman, toute la vallée du Rhône est parcourue par un gazoduc qui permet d'approvisionner la Suisse romande en gaz provenant du gazoduc transeuropéen reliant l'Italie aux Pays-Bas. Chaque fois que cela était possible, le gazoduc a été enterré le long des berges du Rhône. Sur le terrain, le tracé du gazoduc peut être suivi grâce à des panneaux orange caractéristiques.
- En déviant une partie des eaux du Rhône dans des canaux, les agriculteurs peuvent pomper et utiliser l'eau nécessaire pour irriguer leurs cultures de plaine.
- A plusieurs endroits, les eaux du Rhône sont en partie déviées pour être turbinées dans des centrales construites au fil de l'eau et produire de l'électricité. De nouvelles centrales sont à l'étude, mais elles provoquent l'opposition de certaines associations de protection de la nature.



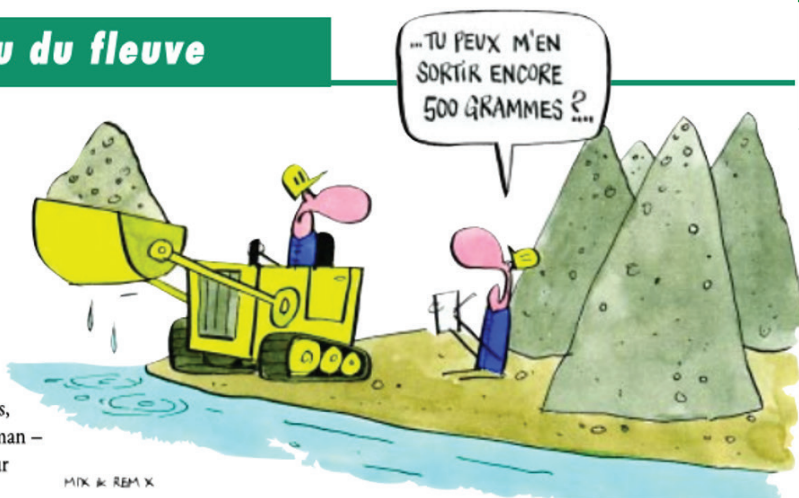
Le charriage: un rôle méconnu du fleuve

Les gravières comme régulatrices essentielles du niveau du lit du Rhône

Saviez-vous que la plaine du Rhône, sur laquelle nous vivons, est constituée de plusieurs centaines de mètres de dépôts du fleuve? Depuis toujours, le lit du Rhône se remplit de sédiments de façon naturelle. Ses nombreux affluents, qui parcourent au total pas moins de 6000 km, y amènent d'énormes quantités de matériaux (sable, graviers, pierres). Ceux-ci sont ensuite, selon leur poids, emportés jusqu'au Léman – c'est le cas des plus légers – ou déposés sur le fond car trop lourds pour être emportés.

Au début des années 60, la construction d'infrastructures (voies de communication, barrages, ponts, immeubles) s'est intensifiée, entraînant un accroissement du besoin en béton. Ce phénomène a favorisé l'essor des gravières, implantées la plupart du temps près de l'embouchure des affluents. Ainsi, l'extraction des graviers accumulés dans le lit du fleuve a permis de freiner la tendance naturelle qu'avait le fond du Rhône à remonter.

On le sait, le niveau du fond du fleuve dépend de trois facteurs: la quantité de matériaux qui y est déposée par les affluents, la quantité transportée par le fleuve lui-même, et la quantité extraite par les gravières.



Les gravières de la plaine

Il y a une cinquantaine d'années naissaient les gravières de la plaine du Rhône valaisan. Aujourd'hui, on extrait du fleuve 250 000 m³ de graviers par an, dont la majorité est employée pour la fabrication du béton. Plus on se rapproche du lac, plus les graviers extraits sont de petit calibre.



© Etat du Valais-Projet Rhône

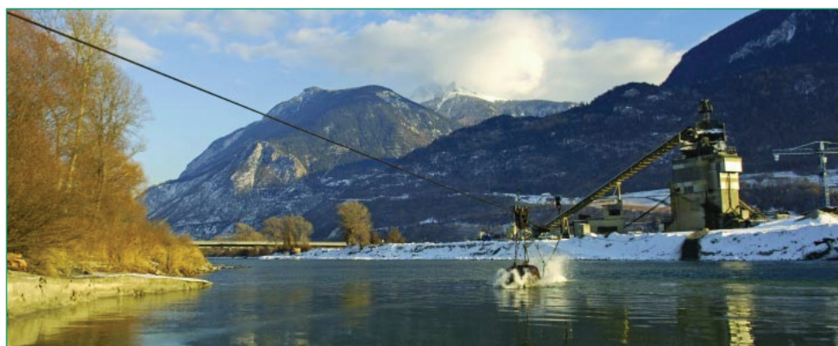
Si le premier facteur dépend principalement des aménagements existants et prévus sur les affluents, les deux autres en revanche sont en lien avec la 3^e correction du Rhône. En effet, la largeur d'un cours d'eau influence la quantité de matériaux qu'il transporte. Les gravières, elles, permettent de garantir l'équilibre en prélevant les quantités de graviers définies par les besoins en sécurité: ni trop, pour ne pas labourer le fond et fragiliser les digues, ni trop peu, pour éviter que le Rhône ne se comble.

Demain comme aujourd'hui, nous aurons besoin des gravières pour procéder à la régulation des dépôts. Un fleuve privé d'extraction se remplit, et finit par envahir la plaine. Cependant, avec ce qu'ont amené les affluents et les extractions de ces dernières années, la tendance du fleuve est à la baisse sur de nombreux tronçons. Il faudrait donc extraire moins pour le stabiliser. Avec les modifications prévues par la 3^e correction du Rhône et celles qui seront apportées aux affluents, le nombre de gravières ainsi que les quantités extraites ne varieront que peu par rapport à l'état actuel. Si des solutions de type élargissement sont réalisées, la situation s'équilibrera en effet, et les volumes extraits seront globalement identiques à ceux d'aujourd'hui.

Pour terminer, n'oublions pas que l'exploitation de ces gravières est toujours aussi précieuse: elle nous apporte une matière première indispensable et une importante source de revenus.

Le défi consiste ainsi à trouver le juste équilibre entre, d'un côté, les matériaux amenés par les affluents, de l'autre, ceux emportés plus loin et ceux extraits par le biais des gravières.

La drague gratte obliquement le fond du fleuve à l'aide d'un bac perforé afin d'extraire le gravier. Les gravières, comme ici dans la région de Sierre, sont nécessaires à la stabilisation du niveau du fond du Rhône.



Le Rhône, source d'approvisionnement et d'énergie

Vous avez formulé des hypothèses pouvant répondre à cette question : En quoi le Rhône peut-il être actuellement une source d'approvisionnement ?

1. Observe ces photographies et note l'utilisation que l'on y fait du Rhône.



Région de Tourtemagne – Nouvelliste – 3.03.2017

⇒ _____

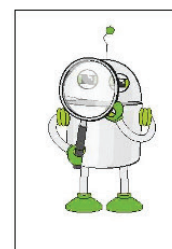


Sion – Rue de la Drague – Société Eggs-Luginbühl SA

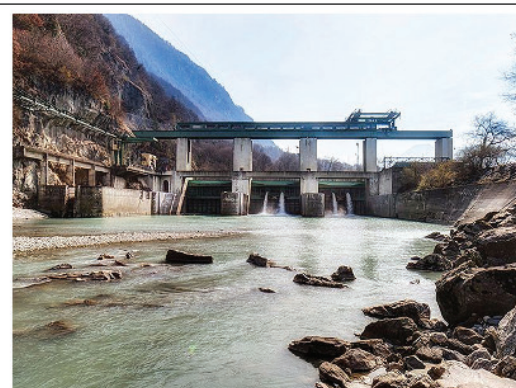
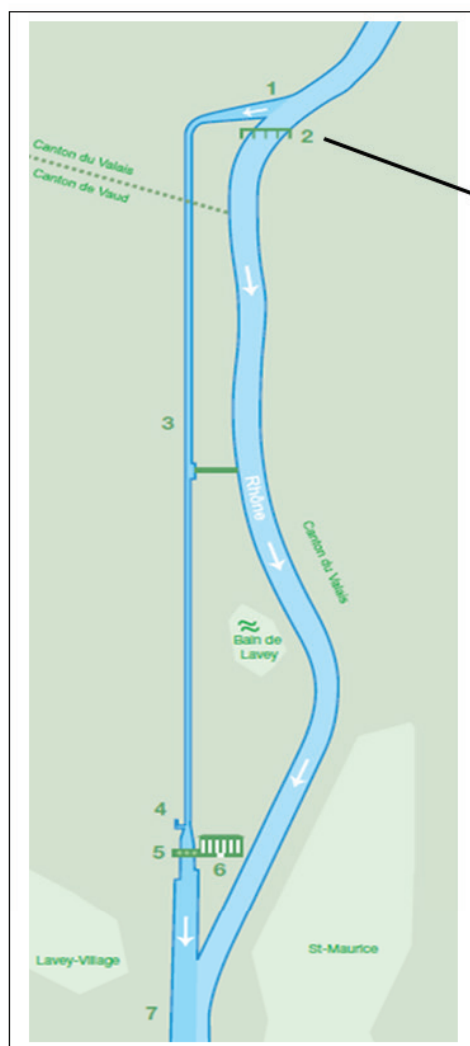
← _____



Recherche la signification de ce panneau orange dans ton livre de géographie, dans le module 1 de la séquence « Echanges et Energie »



⇒ _____



Barrage sur le Rhône - Collonges près de St-Maurice

1. Prise d'eau dans le fleuve
2. Barrage
3. Galerie d'amenée
4. Répartiteur et chambre d'équilibre
5. Centrale souterraine
6. Poste de couplage haute tension
7. Canal de fuite restituant l'eau au fleuve

1898. La Ville de Lausanne achète la 'Concession des Forces Motrices du Rhône' à St-Maurice (Valais) et met en service une usine hydroélectrique au Bois-Noir.

Quarante ans plus tard, cette installation n'arrive plus à couvrir les besoins de la cité lémanique et la décision est prise de construire un nouvel aménagement comprenant un barrage 'au fil du Rhône' situé sur les communes valaisannes de Collonges et de St-Maurice, une galerie souterraine longue de 4 kilomètres et bénéficiant d'une hauteur de chute variant de 34 à 42 mètres, et une usine hydroélectrique, également souterraine, sur le territoire de la commune vaudoise de Lavey. Son exploitation commence en avril 1950.

Aujourd'hui, sa production atteint en moyenne 400 millions de kWh par année et couvre un tiers des besoins du réseau électrique lausannois.

2. Un projet qui divise !



L'aménagement projeté est une centrale-barrage de basse chute du type de celles traditionnellement très présentes sur des cours d'eau tels que l'Aar et le Rhin.



Source : MBR SA - Massongex-Bex Rhône

La centrale hydroélectrique exploite une hauteur de chute brute moyenne de 7,5 m environ, et un débit maximum de 220 m³/s.

La production annuelle d'énergie attendue est estimée à 75 GWh, ce qui correspond à la consommation annuelle d'électricité de plus de 20 000 ménages.

Placée sur le flanc extérieur de la centrale, une passe à poissons rendra possible le déplacement des espèces présentes dans le Rhône.

Centrale au fil de l'eau du Chablais: recours du WWF et de Pro Natura – Extraits tirés du Nouvelliste – 9.10.2020

Les organisations de protection de la nature ont déposé un recours au Tribunal cantonal des cantons du Valais et de Vaud contre les décisions d'octroi de concession de force hydraulique sur le Rhône à Massongex-Bex-Rhône SA. Cette société entend poursuivre le dialogue.

[...] Qualifiée «d'énergie propre, renouvelable et indigène», par MBR SA, ce projet de production d'énergie hydraulique ne satisfait pourtant pas les organisations de protection de la nature.

Dans un communiqué, WWF et Pro Natura annoncent avoir déposé un recours au Tribunal cantonal contre les décisions d'octroi de concession du Valais, en février 2020, et du canton de Vaud, le 4 septembre passé. Tout en reconnaissant «que la production électrique est intéressante», elles estiment que «les compensations en faveur de la nature ne sont pas suffisantes... face à l'ampleur des dommages que provoqueraient la construction et l'exploitation du barrage qui couperaient la continuité écologique du Rhône».

Le dialogue n'est pas rompu

De son côté, MBR SA veut continuer à privilégier la voie du dialogue avec WWF et Pro Natura.

[...] «Nous sommes en contact régulier avec Marie-Thérèse Sangra<, secrétaire générale de WWF Valais», assure Julien Derivaz, directeur de MBR. «Notre objectif est d'élaborer un projet qui réponde aux attentes de toutes les parties pour le dépôt de l'autorisation de construire prévu au printemps 2021.»

Module : Le Rhône et son futur

Au préalable : avoir réalisé le module de lancement

Mise en situation : Partir de la bande dessinée et du projet de 3ème correction du Rhône

Déroulement du module :

Etape 1 ⇨

Après avoir relu les pages 5 et 6 de la bande dessinée, répondre aux questions 1 à 4.
Pour l'activité 3, visionner l'émission de la RTS « Le fleuve dévastateur » du 15 octobre 2000 (lien sur la dia 18 du Power Point).

Après le visionnement, donner la parole aux élèves : Qu'avez-vous ressenti ? Qu'est-ce qui vous a surpris ? Quelque chose vous inquiète ? ...

Etape 2 ⇨

Après avoir relu les pages 7 et 8 de la BD, répondre aux questions 5 et 6.

Etape 3 ⇨

Visionner l'extrait de l'émission de la RTS « Un projet ambitieux pour aménager les rives du Rhône » du 3 décembre 2019 (lien sur la dia 19 du Power Point).

Arrêter le visionnement après 2min. Donner la parole aux élèves : Qu'avez-vous appris ? Vous en pensez quoi ? Qu'est-ce qui vous plaît ? Demander aux élèves ce qu'ils ont ressenti, ce qui les a surpris, ce qui leur a fait peur, ... Compléter la question 7.

Etape 4 ⇨

Visionner les extraits 4 et 5 du film « Au fil du Rhône », disponible sur le site VIMEO (lien sur la dia 17 du Power Point, mot de passe: AFE_IlSera1FoisLeRhône_2021) et répondre à la question 8.

Ouvrir la discussion avec les élèves : Et vous ? Vous en pensez quoi de ce projet de 3ème correction du Rhône ? Êtes-vous plutôt pour ou contre ? Demander aux élèves de justifier leur choix.

Documents :

Document pour les élèves ⇨ Fiches : le Rhône et son futur

Power Point sur le site de l'animation: dias 17 à 19 ⇨ liens pour accéder aux extraits 4 et 5

Qu'avons-nous découvert ?

A la fin de ce module, plusieurs constats peuvent être institutionnalisés avec les élèves :

- Les crues de 1987 et 1993 ont fait prendre conscience aux autorités que les aménagements du Rhône ne permettaient plus nécessairement d'éviter des inondations.
- En 2000, le Grand Conseil a décidé de faire une 3ème correction du Rhône pour assurer durablement la sécurité de la population (renforcement des digues, élargissements du cours d'eau à certains endroits, création de zones inondables) et la protection de l'environnement (réaménagement des berges en favorisant la biodiversité).
- Les travaux prévus pourraient durer 100 ans et seront payés par la Confédération, le canton du Valais et les communes concernées.
- Les acteurs concernés par ces travaux n'étaient pas tous favorables au projet. Une votation a été nécessaire pour déterminer si la 3ème correction allait avoir lieu ou non. Le oui l'a remporté et les travaux ont pu commencer.



Reprends les pages 5 et 6 de la bande dessinée « Il sera une fois le Rhône ».

1. Deux **événements importants** ont montré que les travaux réalisés lors des deux premières corrections du Rhône ne suffisaient plus pour assurer la sécurité des habitants de la plaine.

Lesquels ? _____.

2. Qui a décidé de lancer le projet de la **3^{ème} correction du Rhône** ?

3. Travailler à présent par groupe. Regardez l'émission de la RTS « **Le fleuve dévastateur** » du 15 octobre 2000. A l'oral, repérer les risques et les dangers provoqués lors de cette crue de l'an 2000. Comparez vos réponses à celles des autres groupes de la classe.

4. Selon la jeune fille de la bande dessinée, qu'a-t-on fait pour rendre le **Rhône plus naturel** ?

Reprends les pages 7 et 8 de la bande dessinée.

5. Comment comprends-tu ces 3 actions ? Numérote-les ensuite dans l'ordre chronologique où elles ont eu lieu durant les travaux préparatoires de la 3^{ème} correction.

Mettre le projet en consultation publique

⇒ _____

Établir un projet d'ensemble

⇒ _____

Mettre le projet en œuvre, secteur par secteur

⇒ _____

Parmi les grands travaux, on prévoit de **renforcer les digues du Rhône** à certains endroits.

De quelle manière ? _____

A part les digues, quel sera l'autre aménagement important prévu ?

7. Regarde l'extrait « **Un projet ambitieux pour aménager les rives du Rhône** » du 19h30 du 3 décembre 2019.

Par qui seront payés les travaux d'aménagement prévus dans ce projet ?

Jusqu'à quelle année devraient durer ces travaux ? _____

Regarde deux nouveaux extraits (4 et 5) du film « Au fil du Rhône ».

8. Selon toi, chacun de ces acteurs est-il pour ou contre cette 3^{ème} correction du Rhône ? Pour quelle(s) raison(s) ?

L'agriculteur ☐ pour ☐ contre

⇒ Pourquoi ? _____

Le chef de projet ☐ pour ☐ contre

⇒ Pourquoi ? _____

Le pêcheur ☐ pour ☐ contre

⇒ Pourquoi ? _____

Plutôt «enfermé et malheureux» ou «libre et heureux» ?

Extrait de la BD p. 13

Recopie la lettre de chaque photographie dans la case qui convient:

A



Drôme - France

E



Marais d'Ardon - Valais

Le Rhône était seul, enfermé, et malheureux. Mais maintenant qu'il est libre, et que les gens viennent le voir et passer du temps avec lui, il a retrouvé le sourire.

LIBRE ET HEUREUX

G



Rhône-Valais

B



Linth - Glaris

C



L'Aire - Genève

D



Bois de Finges - Valais

F



J



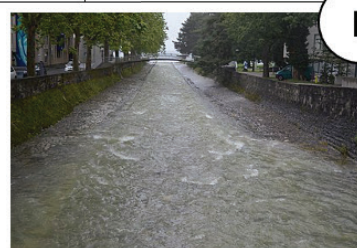
La Seymaz - Genève

I

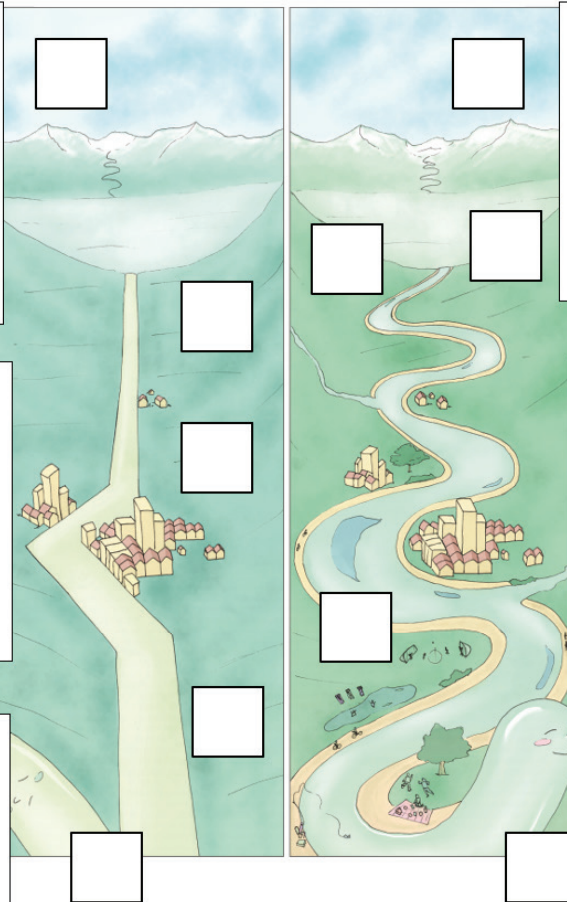


Pouta-Fontana - Valais

H



Veveyse - Vaud

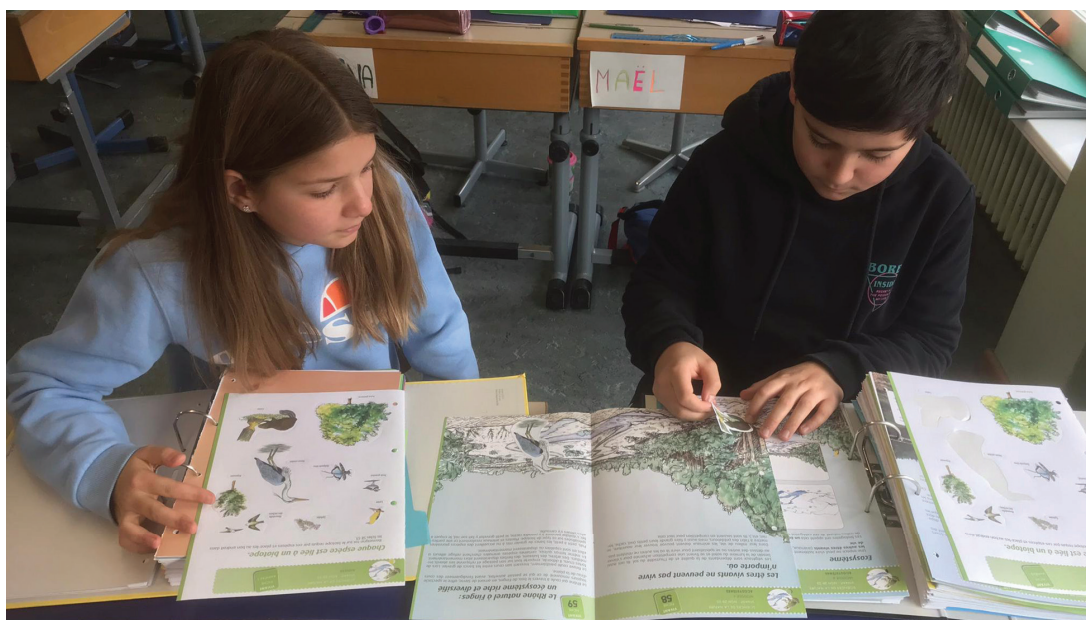


Sarah Furrer

En sciences 8H, le moyen utilisé en Valais offre une occasion de travail en lien étroit avec la BD « Il sera une fois le Rhône ».

Module «Ecosystème»

Le Module 6 des moyens d'enseignement valaisan propose «d'explorer la biodiversité du Rhône à Finges (Fiches 58-60) ; de constater la baisse de biodiversité suite à l'endiguement du Rhône (Fiche 61) et de voir que des milieux humides ont été créés dans la plaine du Rhône par l'exploitation des gravières (Fiche 62)». Le but est de construire le concept d'écosystèmes (Fiches 60 et 66) à l'aide de quelques exemples liés aux milieux humides de la plaine du Rhône.



Les élèves placent les stickers de plantes et animaux dans leur lieu de vie à Finges (Fiche 8H 58-89)

Ancrage dans le PER

Ce travail s'inscrit dans le PER sous MSN 28-25 : Déterminer des caractéristiques du monde vivant et de divers milieux et en tirer des conséquences pour la pérennité de la vie. Les progressions d'apprentissage PER concernées sont :

- Mettre en évidence la variation de biodiversité en comparant des milieux avant et après intervention de l'Homme (néfaste ou bénéfique).
- Identifier des facteurs provoquant des déséquilibres au sein du milieu étudié.

La démarche scientifique (MSN 25) est principalement encouragée par la formulation de questions et d'hypothèses en lien avec la problématique du Rhône, l'organisation des données à l'aide de diverses représentations (tableau, schéma, etc) et la confrontation des données à d'autres situations (comparaison Finges et Rhône canalisé). Enfin, le module s'achève sur la construction d'un modèle explicatif (écosystèmes) permettant de penser toutes les espèces vivantes en interdépendance et en étroite relation avec leur milieu.

Démarche proposée :

Problématisation : Positionner le travail par rapport aux autres disciplines : *s'intéresser au Rhône, mais sous l'angle de ce qui y vit*. Proposer un bref échange : qu'est-ce qui vit dans le Rhône aujourd'hui ? La BD montre que le fleuve va être plus large : qu'est-ce que ça va changer pour les espèces végétales et animales ?

Organisation du questionnement et des vérifications :

Développer le questionnement initial et y répondre progressivement en amenant les élèves à utiliser un raisonnement de type scientifique :

Est-ce que la BD dit quelque chose à ce propos ?

⇒ vérification rapide dans la BD...

Mais qui peut nous renseigner au mieux sur cette question ? qui étudie la vie ?

⇒ biologiste = voir les extraits 6 à 9 du documentaire « Au fil du Rhône » de Mélanie Pitteloud: <https://vimeopro.com/aardvarkfilmemporium/sciences-le-rhone-un-ecosysteme-pauvre>

mot de passe: AFE_Le Rhône_un écosystème pauvre_2021

Constater que le Rhône est biologiquement « pauvre » ; même les truites y vivent de façon assistée, car elles ne peuvent trouver des endroits propices pour déposer leurs œufs.

On pourrait comparer des endroits endigués et des endroits où le Rhône est libre !

⇒ comparaison de l'aspect du Rhône proche de chez soi (observation sur les lieux, lien avec l'Éducation Physique) et de l'aspect du Rhône à Finges (Documentaire + Fiches 58-60, avec collage des stickers en annexe au fichier).

Et si on essayait de comparer les espèces avant et après la correction du Rhône ?

⇒ vérification dans la région de Saillon-Riddes par Fiche 61.

Est-ce que l'on peut améliorer la situation ?

⇒ Constater que les écosystèmes sont fragiles et que les humains, par leurs aménagements, les transforment de façon conséquente.

⇒ Constater que des améliorations « fortuites » ont été faites par l'humain lors du creusement des gravières pour extraire les matériaux pour la construction de l'autoroute A9 en Valais (Fiches 62-63-64).

⇒ Montrer les projets d'élargissement (voir annexe 1) et faire comparer avec l'aspect du Rhône à Finges ; imaginer les conséquences sur la flore et la faune.

Formalisation du concept d'écosystèmes :

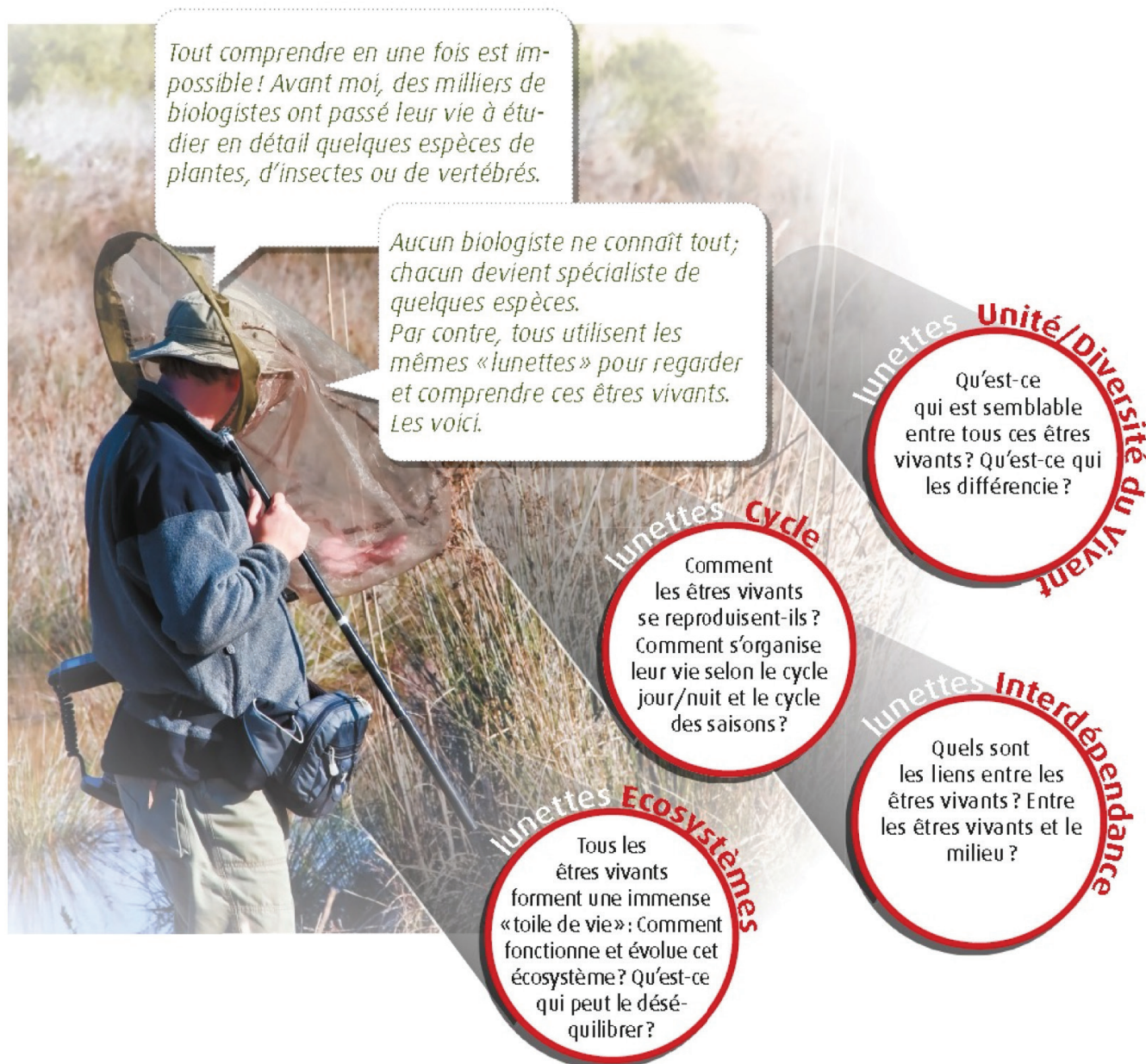
Revenir aux questions de départ (qu'est-ce qui va changer avec l'élargissement du Rhône ?) et laisser les élèves réagir en exploitant ce qui a été compris.

Expliciter le concept scientifique d'écosystèmes développé par les biologistes pour étudier ce qui conditionne la biodiversité (Fiches 60 et 66). L'exemplifier à l'aide de ce qui a été travaillé.

Retour au travail de science :

Identifier sur la fiche 18 (image ci-dessous) ce qui a été particulièrement bien travaillé sur le Rhône (lunettes écosystèmes)... relancer la suite du parcours en MSN 28-25 selon les planifications.

Prolongement possible: organiser une sortie au bord du Rhône.





Aspect futur en amont de Sion



Le Rhône à Sion

<https://www.vs.ch/web/rhone/opportunites>



Le Rhône élargi à Viège

Première mesure à l'embouchure de la Vispa



<https://www.bafu.admin.ch/bafu/fr/home/themes/dangers-naturels/dossiers/magazine-2020-1-correction-du-rhone.htm>

Au cœur du glacier

Au préalable...

Cette séquence peut s'échelonner sur deux cours. Vous êtes libres de la raccourcir, de la prolonger ou de la détourner selon vos objectifs, vos élèves et votre sensibilité.

Matériel: photos - représentations du Rhône et de son glacier, différentes sortes de papiers blancs, crayons de papier, gommes, pinceaux, craies grasses blanches non-solubles, aquarelles liquides type Ecoline, scotch washi tape (facile à décoller).

Mise en situation

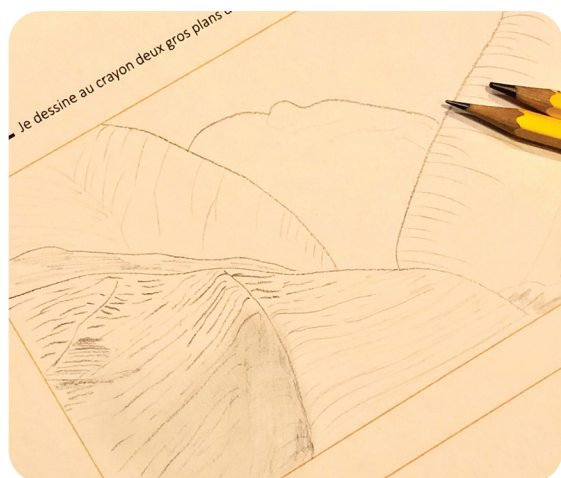
Discussion ouverte sur le Rhône. Réfléchir à comment les humains ont aménagé notre territoire pour cohabiter avec lui. Parler du chemin qu'il suit. Observer des photos et représentations du Rhône et de son glacier ainsi que des œuvres en lien avec ces derniers (annexe 1.1). Permettre aux élèves de donner leur ressenti face aux œuvres. Faire un lien avec un cours de SHS.

1er cours

Proposer aux élèves de s'intéresser aux détails du glacier. Observer des gros plans du glacier du Rhône. Verbaliser ce que l'on voit. Prendre conscience que ce n'est pas une simple étendue blanche mais que de nombreuses failles et brèches sont visibles.

Brève découverte de la technique de gravure sur bois et d'estampe (de nombreuses courtes vidéos existent sur Internet). Expliquer aux élèves qu'ils vont faire une œuvre qui ressemblera au résultat d'une gravure.

Demander à chacun de dessiner deux gros plans d'un glacier en reproduisant les failles et les ombres avec le crayon de papier (annexe 1.2). Faire découvrir les différentes sortes de crayons de papier, tester les mines plus ou moins grasses. Ces deux gros plans pourraient aussi se faire sur feuille grise avec crayon blanc ou bleu pour que l'élève appréhende plus facilement le résultat final.

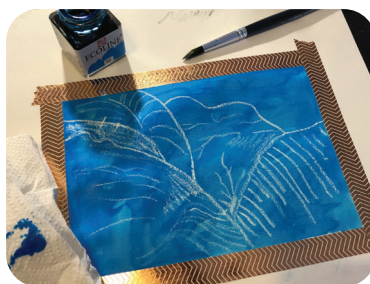


2ème cours

Chaque élève choisit le gros plan du glacier qu'il préfère. Sur une feuille de dessin A5, délimiter un cadre avec le scotch.

Tracer les lignes à la craie grasse blanche non-soluble. L'élève ne voit pas clairement ce qu'il trace car les traits sont blancs, proposer de décalquer à la fenêtre ou de faire un travail précis de copie en jouant avec la lumière pour voir les traits tracés. Sensibiliser à l'effet négatif que le résultat donnera.

Quand tous les détails du glacier ont été dessinés, passer sur la feuille un peu d'Écoline au pinceau. Les détails blancs ne se colorent pas. Éponger avec un mouchoir. Laisser sécher, enlever délicatement le scotch et mettre en valeur au centre d'une feuille noire A4 par exemple. Possibilité d'améliorer les traits en frottant encore la craie grasse par endroits.



En plus...

Travailler les couleurs (chaudes, froides, complémentaires...). En fonction de ce qu'il a appris, l'élève choisira la couleur de la craie grasse et de l'encre liquide.

Dessiner un paysage irréel où le glacier ne serait pas blanc.



Félix Vallotton, 1892, gravure sur bois



Mathieu Gafsou, 2010, photographie



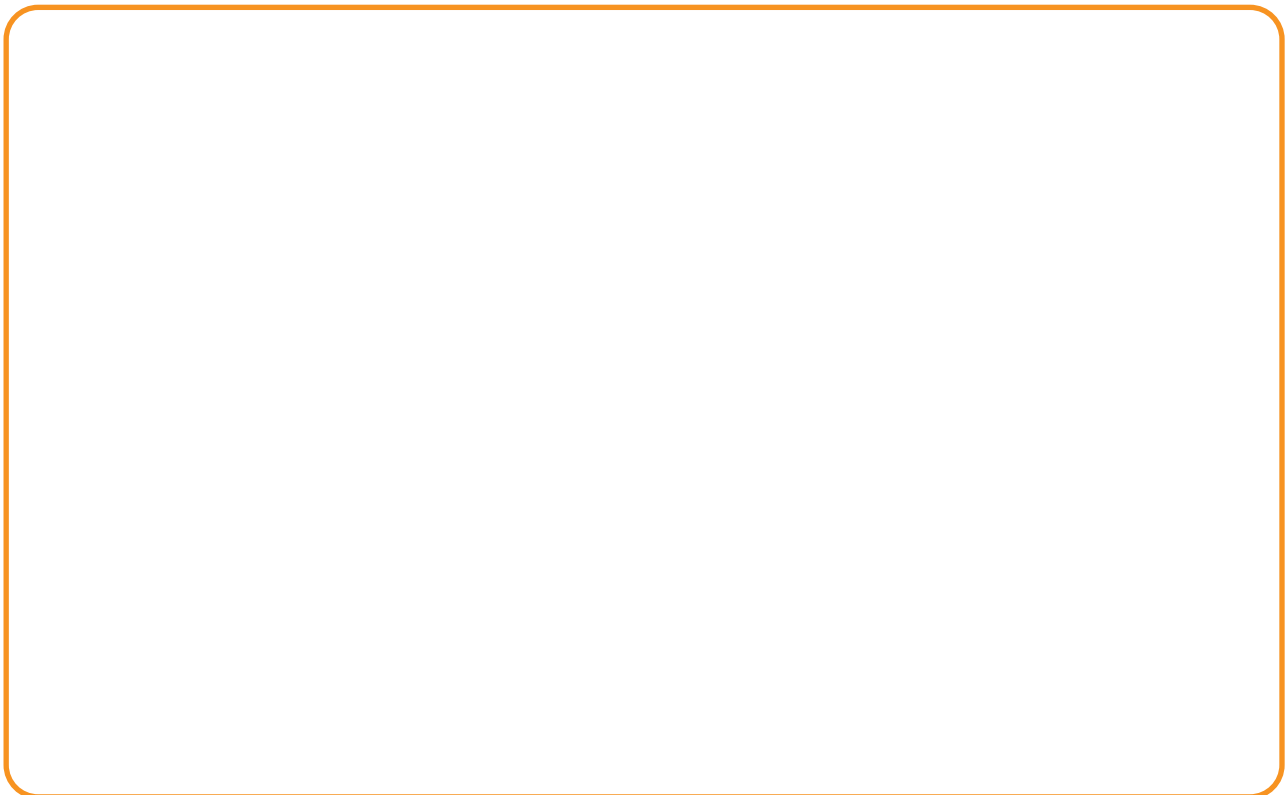
Corinne Vionnet, 2007, photographie



Jacques-Henri Juillerat, vers 1800, peinture

Au cœur du glacier

Je dessine au crayon deux gros plans de glacier.



Dans les vagues

Au préalable...

Cette séquence peut s'échelonner sur deux cours. Vous êtes libres de la raccourcir, de la prolonger ou de la détourner selon vos objectifs, vos élèves et votre sensibilité.

Matériel: photos - représentations d'étendues d'eau dans la tempête, feuilles de dessin A3, pâte structurante (pâte de modelage, acrylique, LUKAS), récipients, bâtons de glace, peintures, petits carrés de mosaïque, petits objets de récup, colle blanche, cure-dents, vieux magazines, ciseaux.

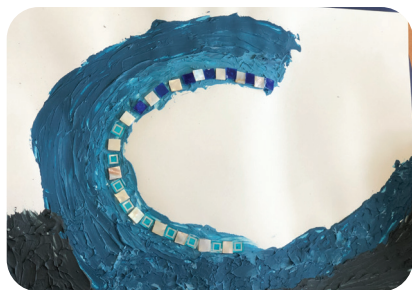
Mise en situation

En page 16 de la BD, on compare le Rhône à un animal qu'il faut dompter. On voit une eau sauvage qui prend de la hauteur. Observer des œuvres (annexe 2.1) et des vidéos où l'on voit l'eau qui n'est pas paisible. Analyser les couleurs, le mouvement, la texture, comment se comporte l'eau.

1er cours

Expliquer aux élèves qu'ils vont reproduire de l'eau dans la tempête. Avant d'avoir le matériel en main, s'imaginer dessiner cette eau et faire les gestes dans l'air. Expliciter, les gestes sont vifs, rapides, amples... L'eau est agitée, sauvage, elle éclabousse...

Mélanger dans un récipient la pâte structurante avec une ou deux couleurs (peinture). Sur une feuille A3, étaler la pâte avec un bâton de glace. Reproduire sur la feuille les gestes vifs qui rappellent les mouvements de l'eau agitée. Faire apparaître une ou des vagues. Laisser sécher.



En plus...

Et si je pouvais voguer sur le Rhône? Les élèves dessinent les plans d'un objet original et l'aménagent pour pouvoir naviguer plusieurs jours. Ajouter des légendes comme sur le croquis d'Abraham Poincheval.

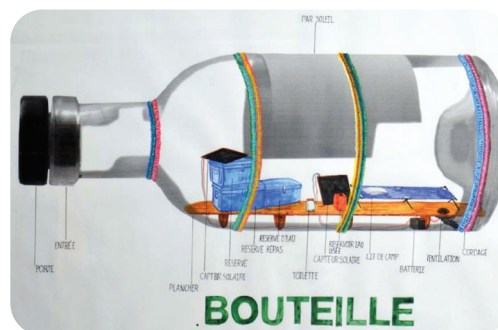
2ème cours

Une fois les vagues séchées, prendre le temps de les rendre belles, de les orner.

Coller avec précision (cure-dents et colle blanche) des petites décorations qui suivent le sens des vagues. Orner ces vagues en respectant une suite logique (alterner de façon régulière les petits objets, faire une suite de couleurs qui se répètent...).

Donner un nom à chaque œuvre en collant des lettres découpées dans de vieux magazines.

Visionner la vidéo: «Abraham Poincheval, bête de la performance» sur Youtube. Montrer aux élèves que l'art n'est pas seulement sur des tableaux dans les musées. On peut également le voir dans des performances. Il crée des questions et dérange parfois. Dans cette vidéo à 2 min. 40, on aperçoit une bouteille que l'artiste a fabriquée pour remonter le Rhône en sens inverse du courant (de Marseille au glacier). La bouteille était sur une remorque. Il y a vécu isolé et a en quelque sorte vogué en rêves.





John Martin, «La destruction de Tyre», 1840, huile sur toile



William Turner, «Tempête de neige en mer», 1842, huile sur toile



Hokusai, «La grande vague», 1830, estampe



Charles-Louis Guigon, «Scène d'inondation en Valais en 1834», 1839, huile sur toile

Le 7 août 1469, le Rhône devint si gros à cause de l'eau provenant des montagnes qu'il détruisit tous les ponts du pays et provoqua de gros dommages aux biens (c'est-à-dire aux terrains).

Arts visuels



Sebastian Münster, «Inondation du Rhône», 1550, gravure

annexe 2.1



Simone Guhl-Bonvin, «Rhône, fleuve soumis», 1993, pointe sèche

Corps en mouvements

Au préalable...

Cette séquence peut s'échelonner sur deux cours. Vous êtes libres de la raccourcir, de la prolonger ou de la détourner selon vos objectifs, vos élèves et votre sensibilité.

Matériel: dessins de BD ou croquis qui montrent comment représenter le mouvement du corps, crayons de papier, gommages, peinture, feuilles A4 et A3, indélébiles, ciseaux, colle.

Mise en situation

Observer et découvrir comment les personnages sont dessinés, comment on représente le mouvement dans différents livres jeunesse et BD. Demander aux élèves comment ils feraient pour dessiner quelqu'un qui lève les bras, quelqu'un qui plie une jambe... Tester au tableau ensemble. Observer l'annexe 3.1 et remarquer qu'avec de simples personnages en bâtons on peut créer le mouvement en quelques croquis.

1er cours

Chaque élève choisit un mouvement (lever un bras, une jambe, se plier...). En quelques croquis (3-4 personnages), reproduire le mouvement sur l'annexe 3.2 au crayon.

Utiliser les silhouettes dessinées sur l'annexe 3.2 et les reproduire sur un format A4. Après avoir fait les croquis, donner un peu plus de forme aux personnages en faisant les contours toujours au crayon.

Peindre chaque silhouette en étalant une couche assez épaisse. Au préalable réfléchir au choix des couleurs. Avant que la peinture sèche, créer du mouvement à l'intérieur des silhouettes avec une brosse à dents ou une fourchette ou un cure-dents... (Tester les empreintes que ces objets peuvent faire.)



2ème cours

Préparer l'arrière-plan pour y coller les silhouettes en mouvement. Avec plusieurs sortes d'indélébiles dessiner une grande variété de flèches sur une feuille A3. Selon l'ordre des silhouettes et leur mouvement, varier le sens des flèches.

Marquer le contour des silhouettes à l'indélébile et les découper.

Ordonner les silhouettes de gauche à droite de manière à ce que le mouvement soit visible. Les coller sur l'arrière-plan.



En plus...

Ajouter une bulle de BD avec une onomatopée.

Créer une BD (lien Français).

Lier ce travail aux œuvres de Keith Haring.

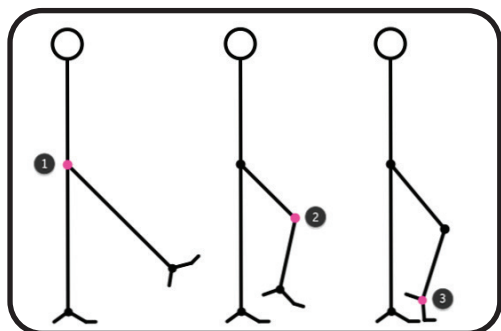
Faire la même chose avec des photos des élèves dans différentes positions.

Corps en mouvements

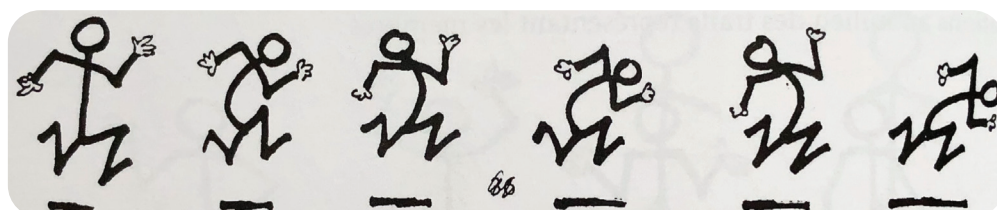
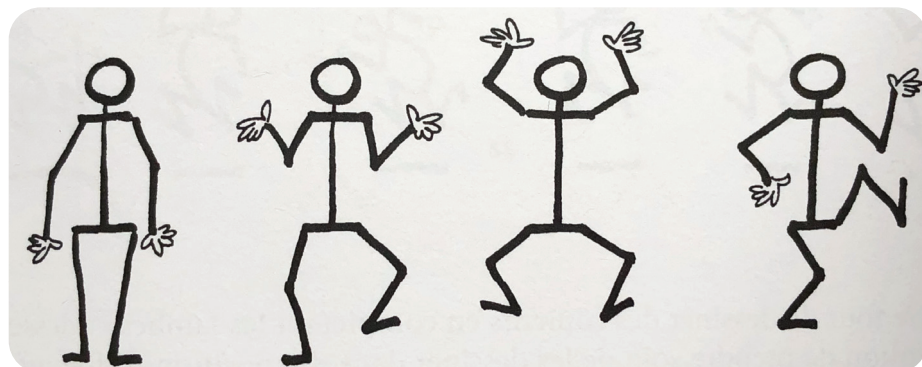
annexe 3.1



BD, pages 14-15



Dessiner un mouvement avec des personnages en bâtons.

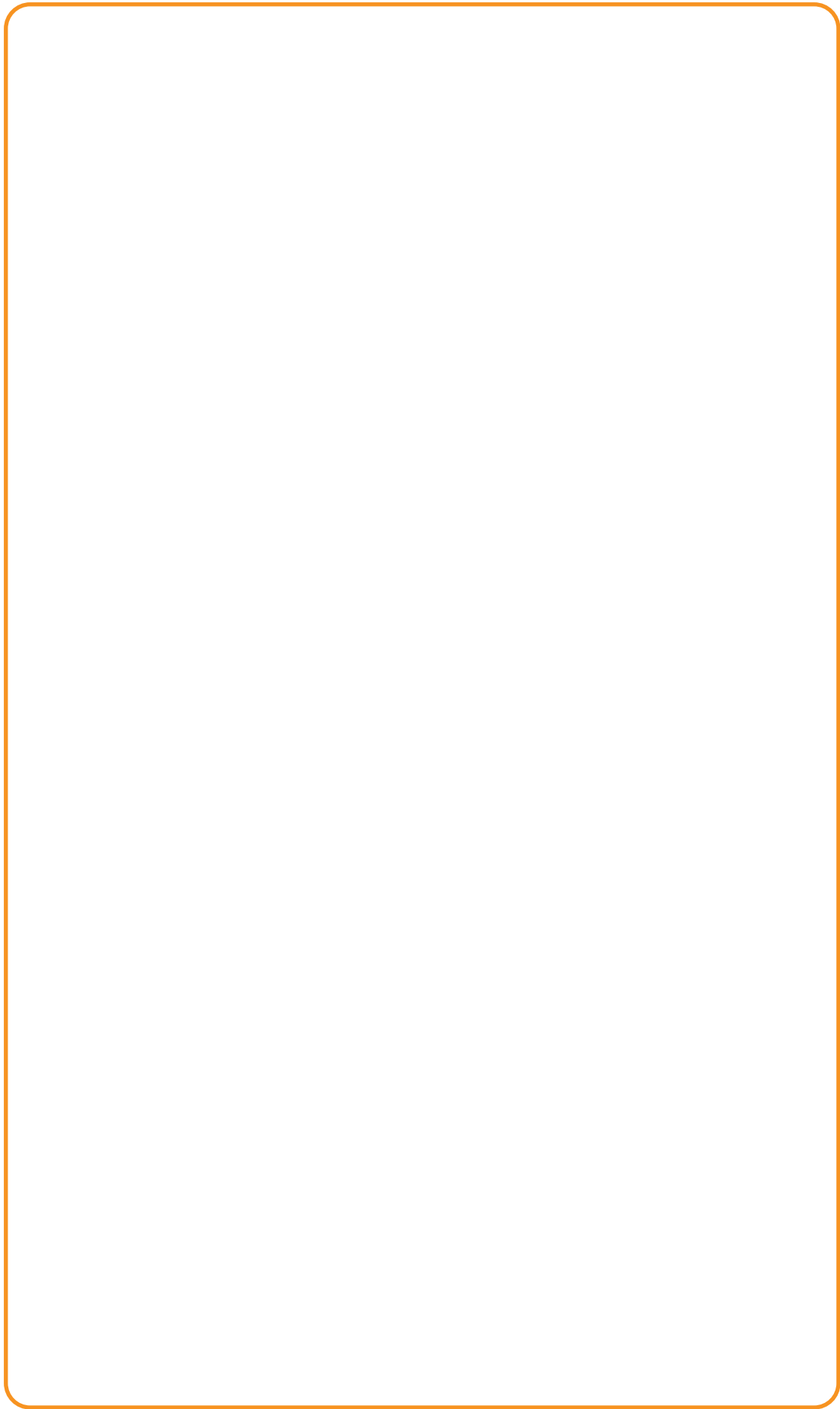


Corps en mouvements

Je dessine au crayon plusieurs fois le même personnage en bâtons. Je change petit à petit sa position pour créer un mouvement.

Arts visuels

annexe 3.2



1. Après avoir discuté des différences entre le Rhône à l'état sauvage et le Rhône endigué, dessiner et/ou peindre le Rhône vu du ciel de ces deux manières. Faire un lien avec Google Earth, découvrir les plans et cartes routières.

2. Laisser tomber dans une bassine d'eau une feuille, un caillou... et observer les ondes qui se propagent quand l'objet touche l'eau. Regarder une vidéo d'un bateau qui glisse sur l'eau et observer les ondes qui s'éloignent de l'embarcation. Reproduire le mouvement de l'eau dans un projet. →



Hundertwasser

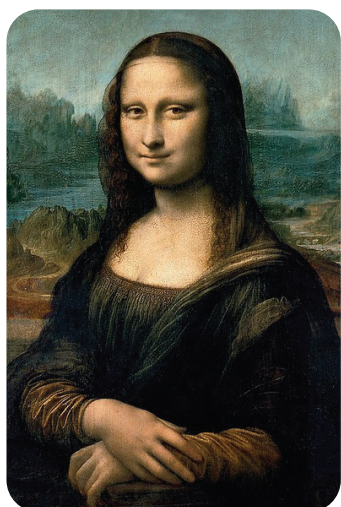
3. Exploiter les images de cette exposition virtuelle:
<https://www.plateforme-rhone.ch/fr/rhone-reves-367.html>

4. Créer une BD sous forme de projet de groupes, lier français et arts visuels. Ci-dessous, une vidéo pour vous lancer avec les élèves:
<https://www.1jour1actu.com/info-animee/comment-fait-on-une-bd>

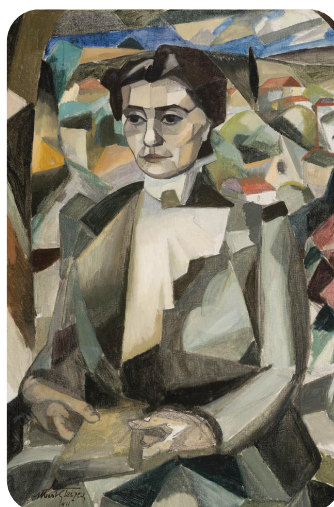
5. Dessiner le Rhône et moi. S'inspirer de portraits célèbres qui ont un arrière-plan en paysage. L'élève se dessine et en arrière plan il reproduit le Rhône. L'arrière-plan peut se faire au travers de différentes techniques (un peu flou pareil au sfumato, très coloré avec des contours noirs pareils à une BD, avec des couleurs non-réalistes, avec une photographie retravaillée ou déchirée en partie, avec des formes géométriques, avec de la mosaïque...). ↓



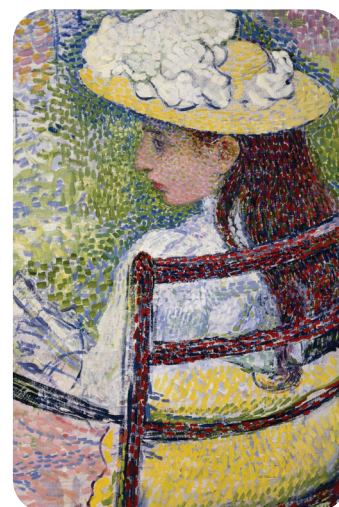
Anker



De Vinci



Gleizes



Pissaro

Au préalable : avoir réalisé le module SHS « le Rhône et les loisirs »

Mise en situation : les trois séances proposées peuvent débuter sur le lieu de votre choix et se terminer sur les berges du Rhône et de ses environs. Sous forme de challenge et d'un défi, associer à la fois une pratique sportive ainsi qu'une ou deux expériences en nature exploitant le milieu proche du fleuve. Tenir compte des conditions météo.

Déroulement: sur la base des activités de loisirs recensées, en choisir une propre à votre localisation. Cette dernière doit être en lien avec les facteurs de la condition physique (ex. endurance, vitesse et agilité); définir ensemble le déroulement de l'activité. A la fin de celle-ci, établir sa feuille de route.

Séance 1/Le trio gagnant :

Entraîner son endurance en coopérant et en variant les situations.

En duo-trio : choisir un moyen de locomotion adapté pour des transitions-échanges rapides à réaliser sur la digue du Rhône (vélo-trottinette-skateboard).

Défi : anticiper les transitions de manière à ce que le coureur soit constamment en action (chacun est obligatoirement coureur).

Afin de se déplacer pendant 10-12 minutes, adapter sa vitesse aux capacités physiologiques du groupe. Prendre en compte les normes de sécurité.

Exemple dans la vidéo Trio gagnant
(YouTube, HEP Valais, Playlists: Il sera une fois le Rhône)

Séance 2/Défi-métronome:

Utiliser le mouvement en tant que repère du temps et de l'espace.

En amont : repérer un endroit (min. 200m.) d'où le cours d'eau est bien visible.
Récolter plusieurs bâtons relativement grands. En lancer un dans le Rhône et observer sa vitesse de déplacement. En lancer un deuxième et demander aux élèves de courir le plus longtemps possible à la vitesse de croisière du bâton.

Exemple dans la vidéo Défi-métronome
(YouTube, HEP Valais, Playlists: Il sera une fois le Rhône)

Prolongement: réfléchir au calcul de la vitesse de déplacement d'un objet en surface à l'aide du temps de course.

Séance 3/Circuit-looping :

Identifier les caractéristiques du terrain pour le transformer en circuit d'agilité.

Par groupes de 4-5 élèves, utiliser le terrain et les objets naturels présents pour imaginer un circuit d'agilité (équilibre, saut, lancer, ...). Le circuit débute et se termine au même endroit. Le présenter aux autres groupes puis en construire un tous ensemble (en reliant tous les circuits imaginés).

Défi : trouver des moyens de transition/relais pour que le circuit général soit fluide.

Exemple dans la vidéo Circuit-looping

(YouTube, HEP Valais, Playlists: Il sera une fois le Rhône)

Qu'avons-nous découvert ?

A la fin de ces séances, plusieurs constats peuvent être institutionnalisés avec les élèves :

Nous pouvons pratiquer l'endurance autrement en variant les situations. De plus, le travail en équipe est motivant.

Nous avons pu observer la vitesse en surface du Rhône et la comparer à notre propre vitesse de déplacement. A relever : les variations de débit.

Nous pouvons utiliser les obstacles naturels pour parfaire notre condition physique : un sacré terrain d'apprentissage !

Finalement, le Rhône offre de multiples possibilités de mouvement ; à nous d'identifier les lieux qui s'y prêtent (espaces, sécurité, nature, éléments, ...)